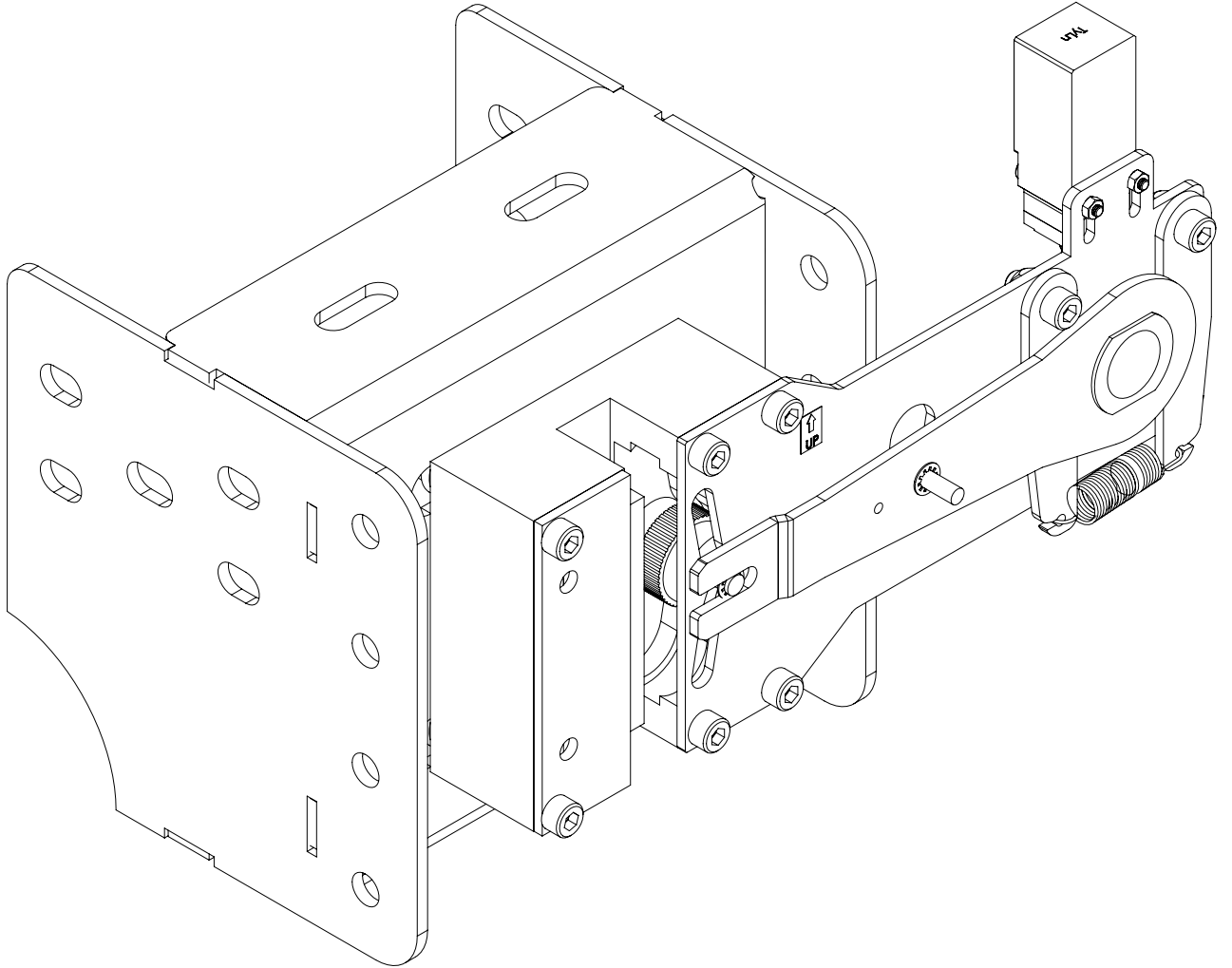


**ÖZBEŞLER MAKİNA**

**ÖBM-KF04**

**KAYMALI GÜVENLİK TERTİBATI**

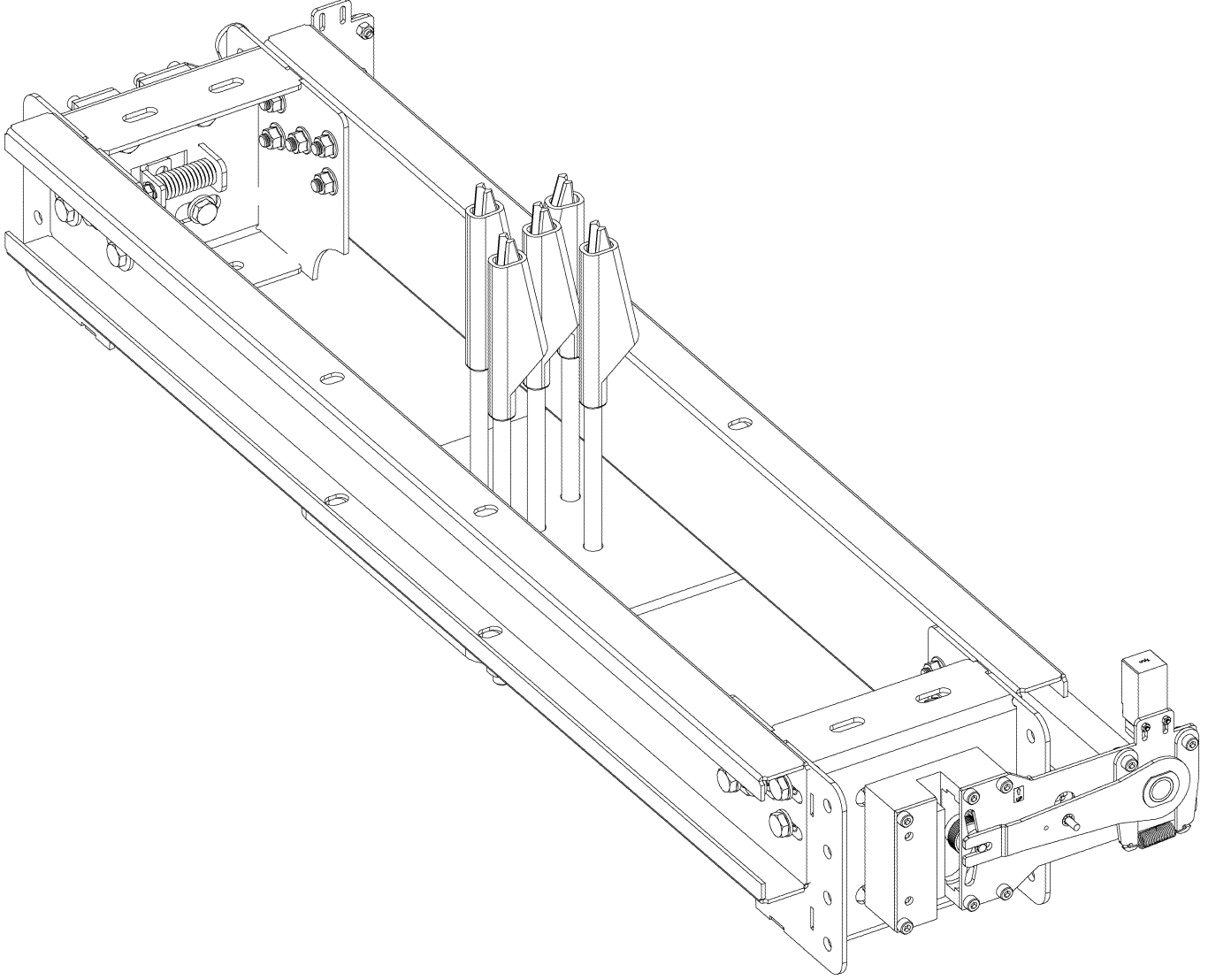
**KULLANMA ve BAKIM KILAVUZU**



# İÇİNDEKİLER

1. Genel Bilgi ve Kurallar
2. ÖBM-KF04 Güvenlik Tertibatı Parçaları
3. Çalışma Halleri
4. Ürün Etiketi
5. Montaj Ve Ayar
6. Montaj Talimatları
7. Güvenlik Tertibatı Bakımı
8. Çizim Ve Ölçüler
9. ÖBM-KF04 Güvenlik Tertibatı İç Yapısı
10. Tahrik Mekanizması

# 1.Genel Bilgi ve Kurallar



Data(type)	ÖBM-KF04-9	ÖBM-KF04-16
Klavuz ray kalınlığı	9 mm	16 mm
Klavuz ray tipi	70x65x9	90x75x16
Kapasite-min.max (kg)	700-2500	700-2500
Max. Frenleme hızı	1.5 m/s	1.5 m/s
Ray yüzey işleme	Cold-drawn/Machined	Cold-drawn/Machined

Data(type)	ÖBM-KF04-9	ÖBM-KF04-16
Klavuz ray kalınlığı	9 mm	16 mm
Klavuz ray tipi	70x65x9	90x75x16
Kapasite-min.max (kg)	700-2200	700-2200
Max. Frenleme hızı	2.15 m/s	2.15 m/s
Ray yüzey işlemleri	Cold-drawn/Machined	Cold-drawn/Machined
Data(type)	ÖBM-KF04-9	ÖBM-KF04-16
Klavuz ray kalınlığı	9 mm	16 mm
Klavuz ray tipi	70x65x9	90x75x16
Kapasite-min.max (kg)	700-1900	700-1900
Max. Frenleme hızı	2.62 m/s	2.62 m/s
Ray yüzey işlemleri	Cold-drawn/Machined	Cold-drawn/Machined

DİKKAT! Klavuz rayınızı ISO VG 150 tip olmalıdır.

DİKKAT! Rayda kullanacağınız yağı DIN 51524 standardında seçin. 40 °C de Kinematik Viskozitesi (cSt) 135-165 olmalıdır.(Mobil Gear 629, Shell omala 100 Esso spartan EP 100 BP Energol GR-XP100)

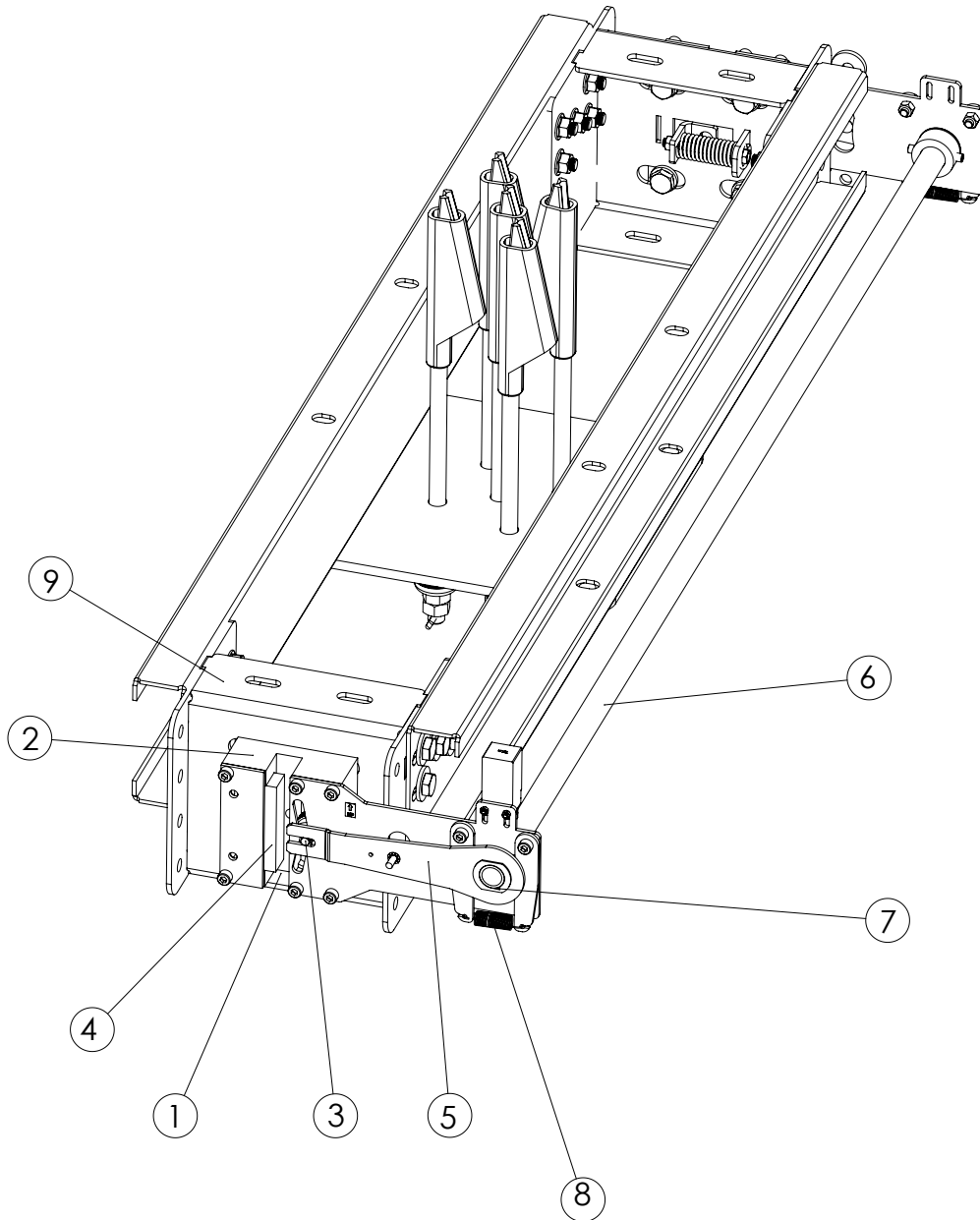
DİKKAT! Kaymalı Fren montajınızı etiket değerlerine uygun yapınız.

- Bu kılavuz güvenlik tertibatının doğru bir şekilde montajının yapılmasına yardımcı olmak amacıyla hazırlanmıştır. Dolayısıyla sadece güvenlik tertibatını anlatmaktadır.
- Güvenlik tertibatı sadece deneyimli personel tarafından monte edilebilir, ayarlanabilir ve bakımı yapılabilir. Asansör montajı konusunda deneyimi olmayan kişiler güvenlik tertibatını monte edemez.
- Güvenlik tertibatı asansör aksamının en önemli parçalarındandır. Montaj sırasında bu durum unutulmamalı ve gerekli dikkat gösterilmelidir.
- Montajdan önce gerekli emniyet tedbirleri mutlaka alınmalı ve rahat çalışma ortamı sağlanmalıdır.
- Ağır parçaların kaldırılması ve montajında uygun ekipman kullanılmalıdır.
- Güvenlik tertibatı iki adet fren bloğundan oluşmaktadır. Fren blokları üzerindeki seri numaraları aynı olmalıdır.
- Montajdan önce kabin klavuz rayları temizlenmiş olmalıdır. Raylarda bulunan koruyucu yağ tabakası fren bloklarının çalışmasını olumsuz etkiler.
- Fren bloğu ağız klavuz raya tam paralel olmalıdır. Bu durumun uygunluğu mutlaka kontrol edilmelidir
- Fren bloğu ile ray arasında olması gereken boşluklar uygun bir masterla doğru olarak ayarlanmalıdır.
- Fren bloğu üzerinde bulunan etiket bilgileri kontrol ediniz. (P+Q Değeri , Frenleme hızı, Seri no'su, Ray genişliği)
- Güvenlik tertibatını aktif eden hız regülatörü de montaj kılavuzuna göre monte edilmelidir. Hız regülatörü montajı doğru olarak yapılmalı ve güvenlik tertibatına bağlanacak çelik halat en az 6 mm

çapında olmalıdır. Asansör devreye alınmadan hız regülatörü, hız regülatörü alt gergi makarası ve güvenlik tertibatında bulunan kontaklar mutlaka bağlanmış olmalıdır. Emniyet devresi bağlantısı EN 81-20 standardına uygun olarak yapılmış olmalıdır. Doğru olarak monte edilmiş hız regülatörü üzerinden çelik halat geçirilerek güvenlik tertibatına bağlanır. Halat yeterince gerdirilmeli ve güvenlik tertibatını rahatlıkla hareket ettirebilmelidir. Gergi makarasındaki ağırlığın yetersiz olması güvenlik tertibatının çalışmasını sağlayamaz. Gergi kuvvetinin yeterli olduğu pratik olarak şöyle kontrol edilebilir: Gergi makarasından tutularak sistem çalıştırılır. Eğer güvenlik tertibatı rahat olarak çalışıyorsa gergi kuvveti yeterli seviyeye gelmiştir. Kasnak boşta dönüyorsa ağırlık yetersiz anlamına gelir.

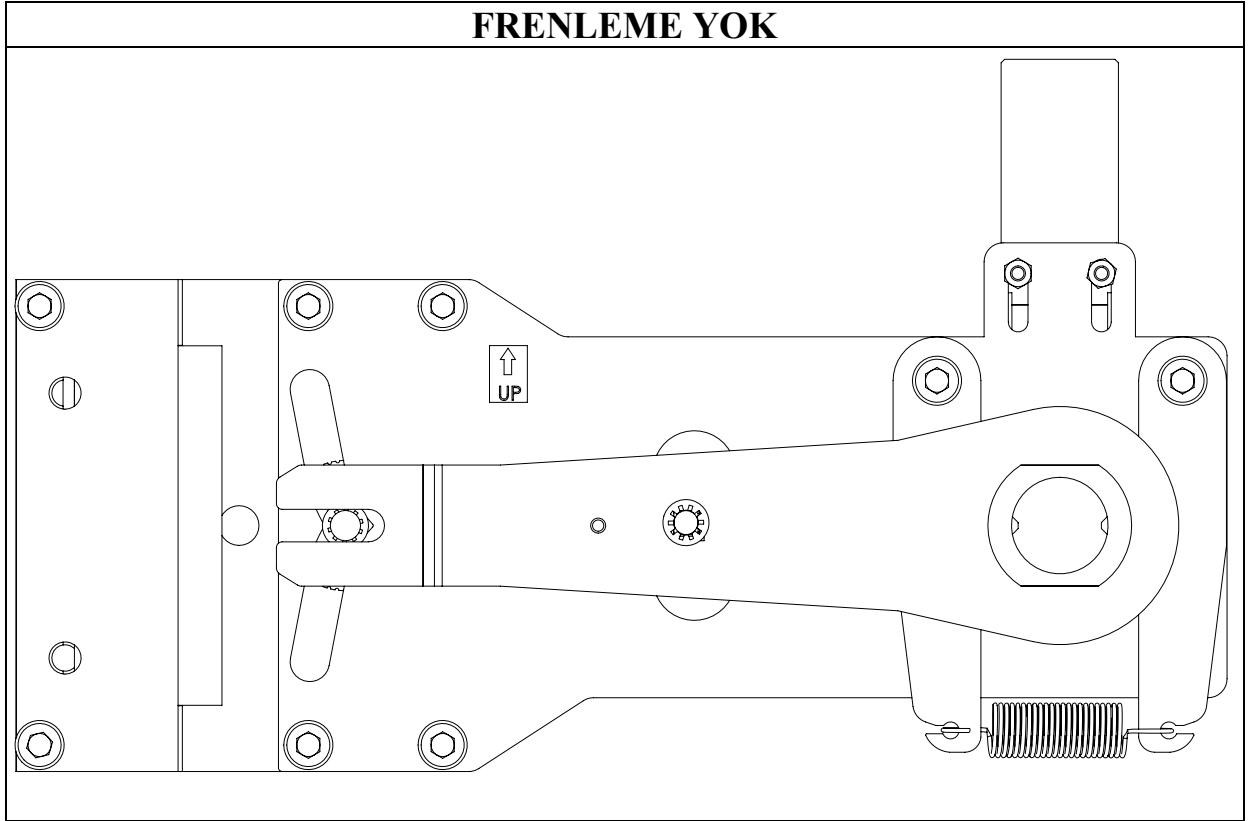
- Yüksek seyir mesafesine sahip asansörlerde daha kalın regülatör halatı kullanmak gerekebilir. Halat seçimi EN 81-20 standardına göre yapılmalıdır.
- Hız regülatörü çalışma hızı seçilen güvenlik tertibatına uygun olmalıdır.

## 2.ÖBM-KF04 Güvenlik Tertibatı Parçaları

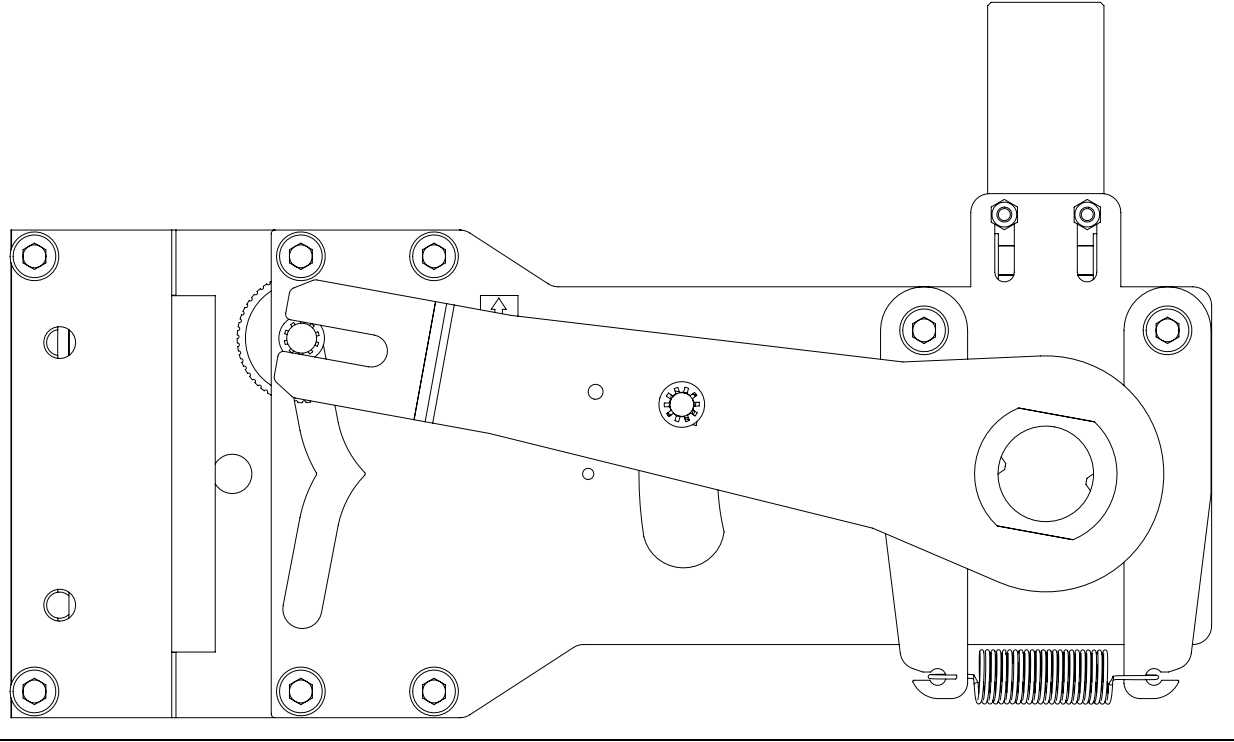


- 1-FREN YUVASI
- 2-FREN GÖVDESİ
- 3-FRENLEME MAKARASI
- 4-FREN PABUCU
- 5-FREN KOLU
- 6-AKTİVASYON BORUSU
- 7-MİL YATAĞI
- 8-YAY
- 9-FREN SEHPASI

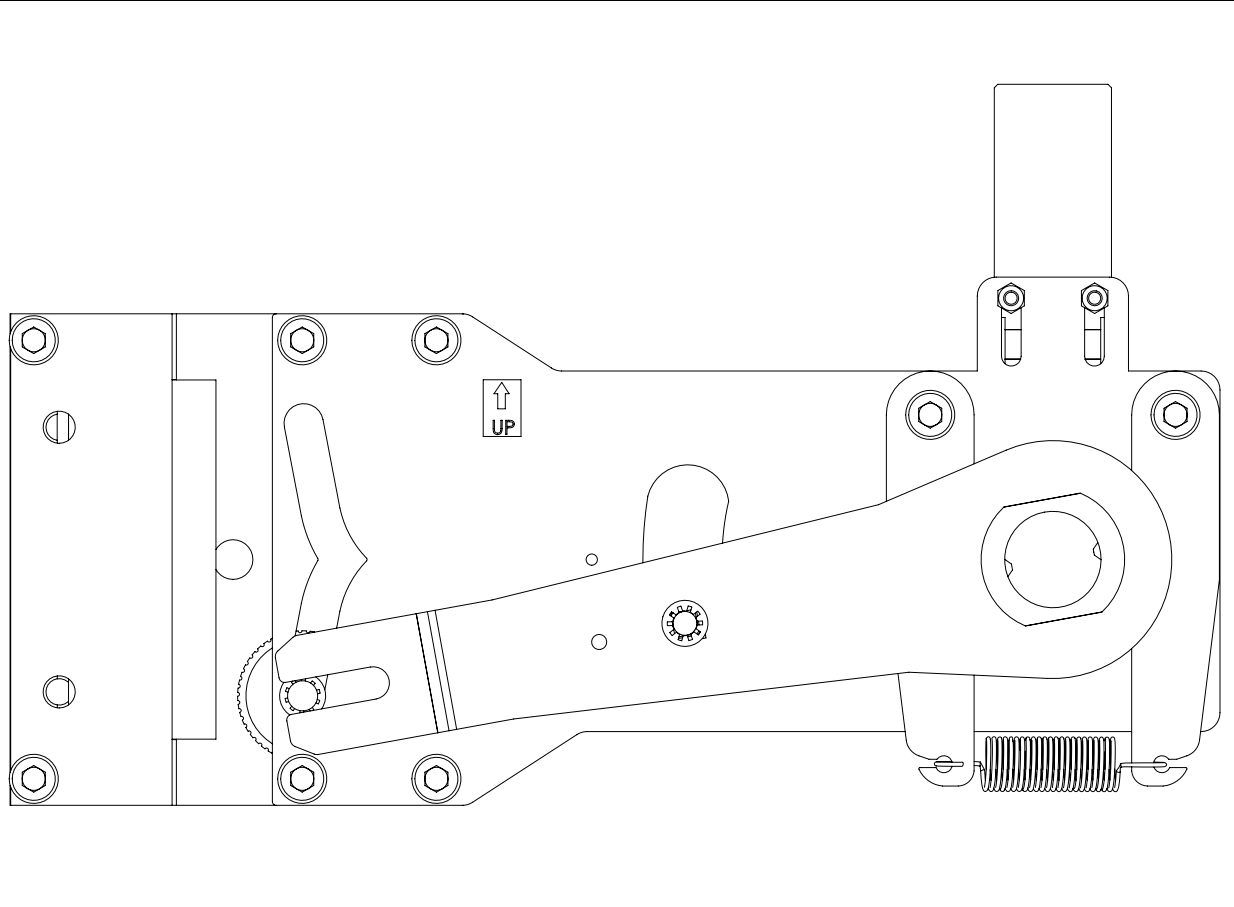
### 3.Çalışma Halleri



## AŐAĐI YÖNDE FRENLEME



## YUKARI YÖNDE FRENLEME



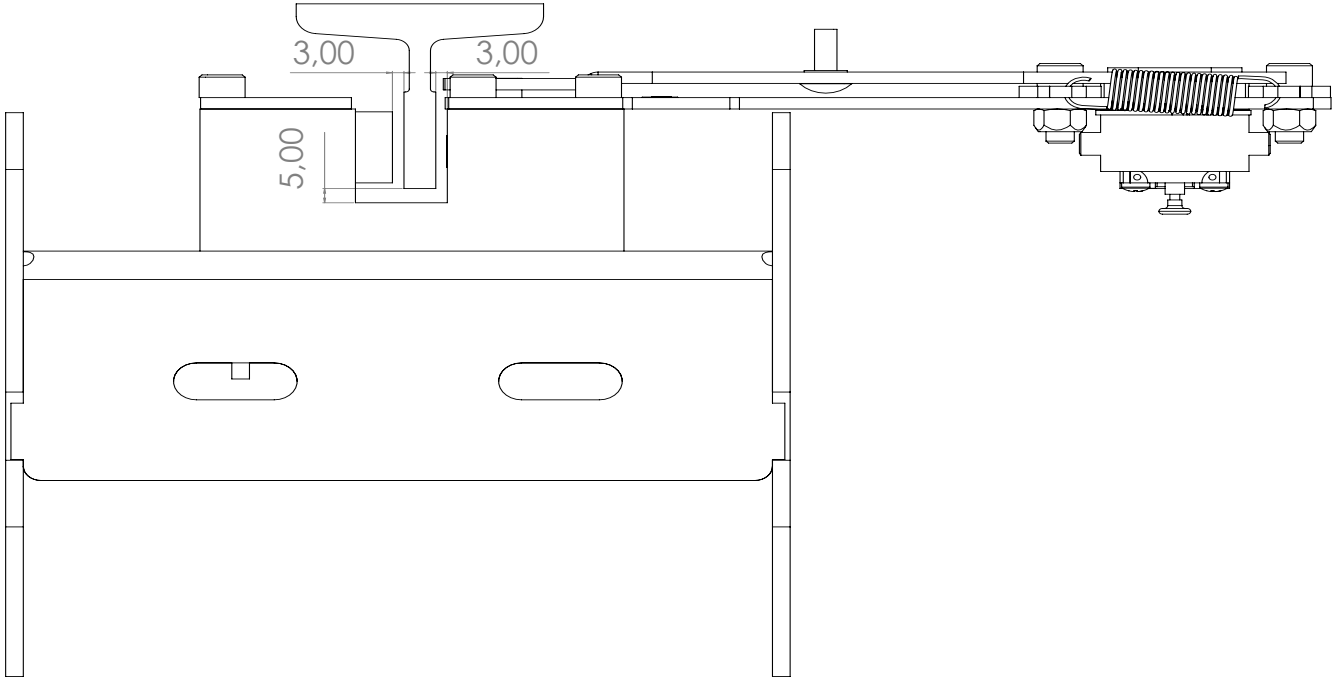
## 4.Ürün Etiketi:

ÖZBEŞLER ASANSÖR/		ÖBM-KF04	
Model (type) :	ÖBM-KF04	Seri No	A1 001
V nominal :	1. M/SN	Serial Nr	P+Q :1800 KG
Üretim Tarihi/DATE :	2022-09	Ray Geniřliđi	9 MM
Ray Cinsi (rail):	İřlenmiř ve Sođuk Çekilmiř Ray Machined	Rail Thiokness	
CERTIFICATE NO:	LDsq08-0816-0154-22	CE 2528	
Samanlı Mh Serin SK No:135 Yıldırım /BURSA Tel:0224 351 43 01-02 Faks : 0224 351 43 03 www.ozbeslermakina.com.tr info@ozbeslermakina.com.tr			

## UYARI!

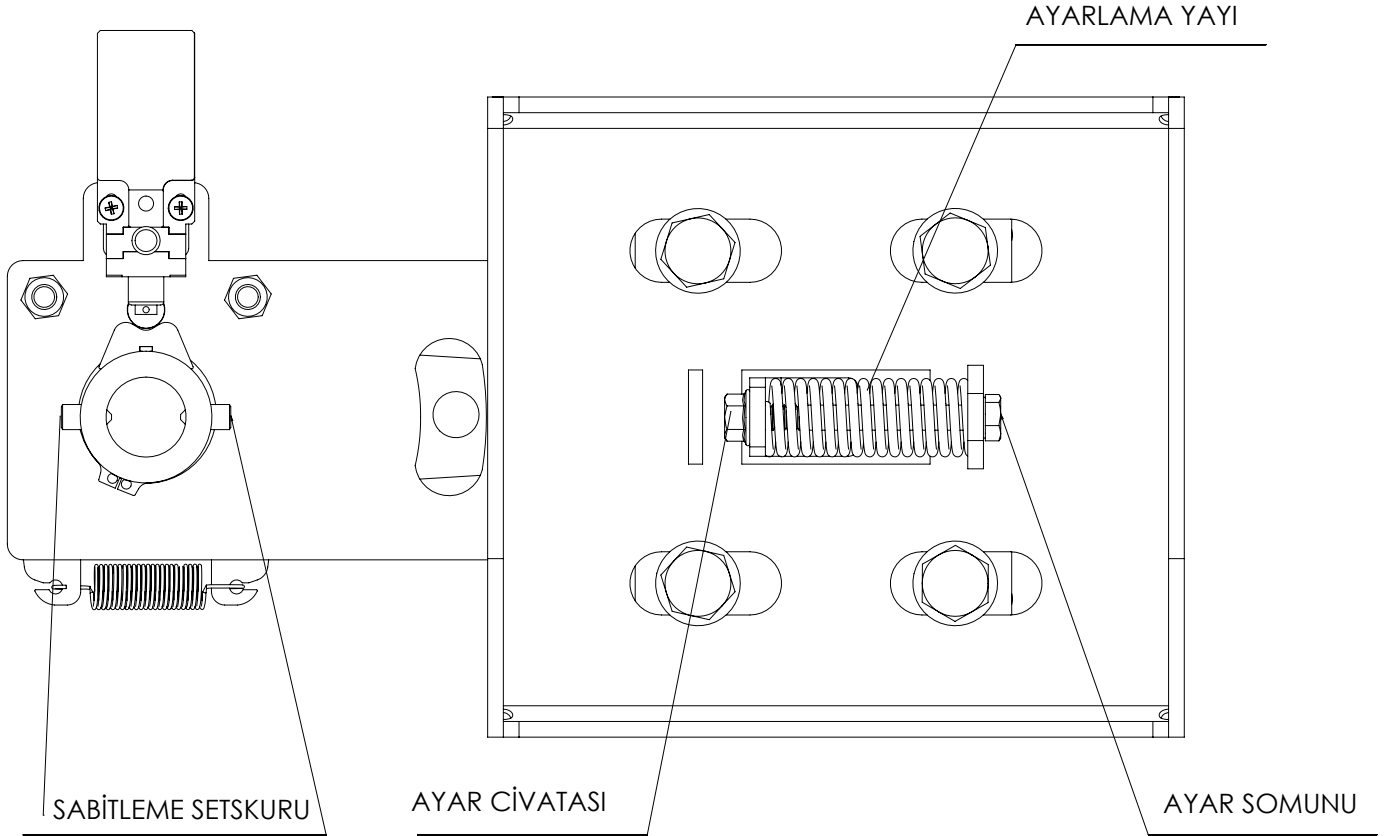
Ürün etiketi fren blođu yan tarafında bulunmaktadır. Montaj sırasında etiket bilgilerinin uygunluđu mutlaka kontrol edilmelidir. Montaj sırasında etiketin zarar görmesi engellenmelidir. Etiket bilgileri eksik veya silinmiř olan blokları monte etmeyiniz. Üretici firmaya iade ediniz.

## 5.Montaj ve Ayarlar



## UYARI!

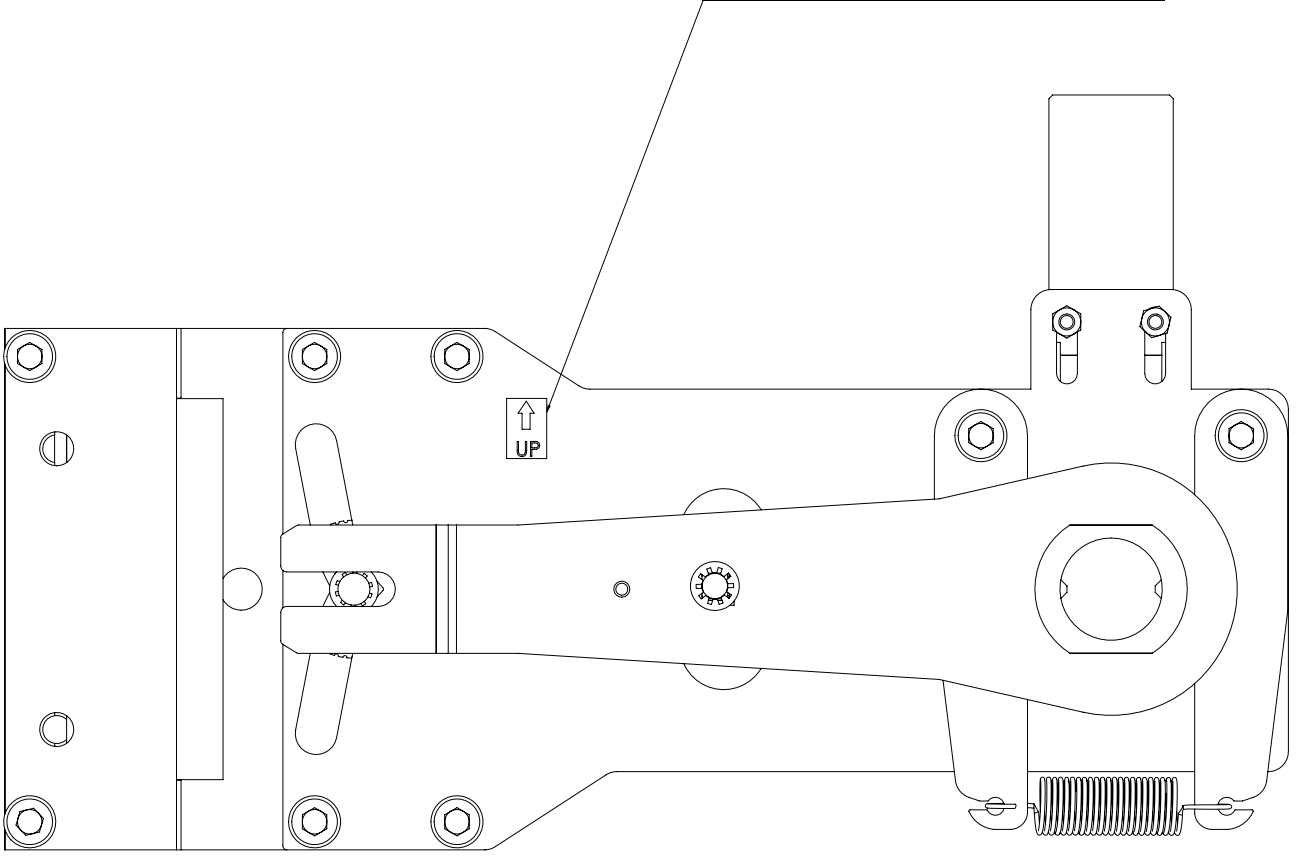
Fren bloęu ile ray arasında olması gereken boşluklar doğru ayarlanmalıdır. Bu üründe yeterli miktarda çalışma boşluğu sağlanmıştır.



Fren bloęu yanında bulunan ayar cıvatasından blok yukarıda verilen ölçülere göre ayarlanır. Fren kolundan çekilerek mekanizma hareket ettirildiğinde rahat bir çalışma olmalıdır. Ayrıca her iki blok aynı anda senkronize bir şekilde çalışmalıdır. Bu ayar son derece önemlidir. Frenleme esnasında yükün her iki raya dengeli bir şekilde dağılımı bu ayara bağlıdır. Ayar cıvatasındaki somun sıkılarak istenen ayar sağlanır ve kontra somun sıkılarak ayar sabitlenir.

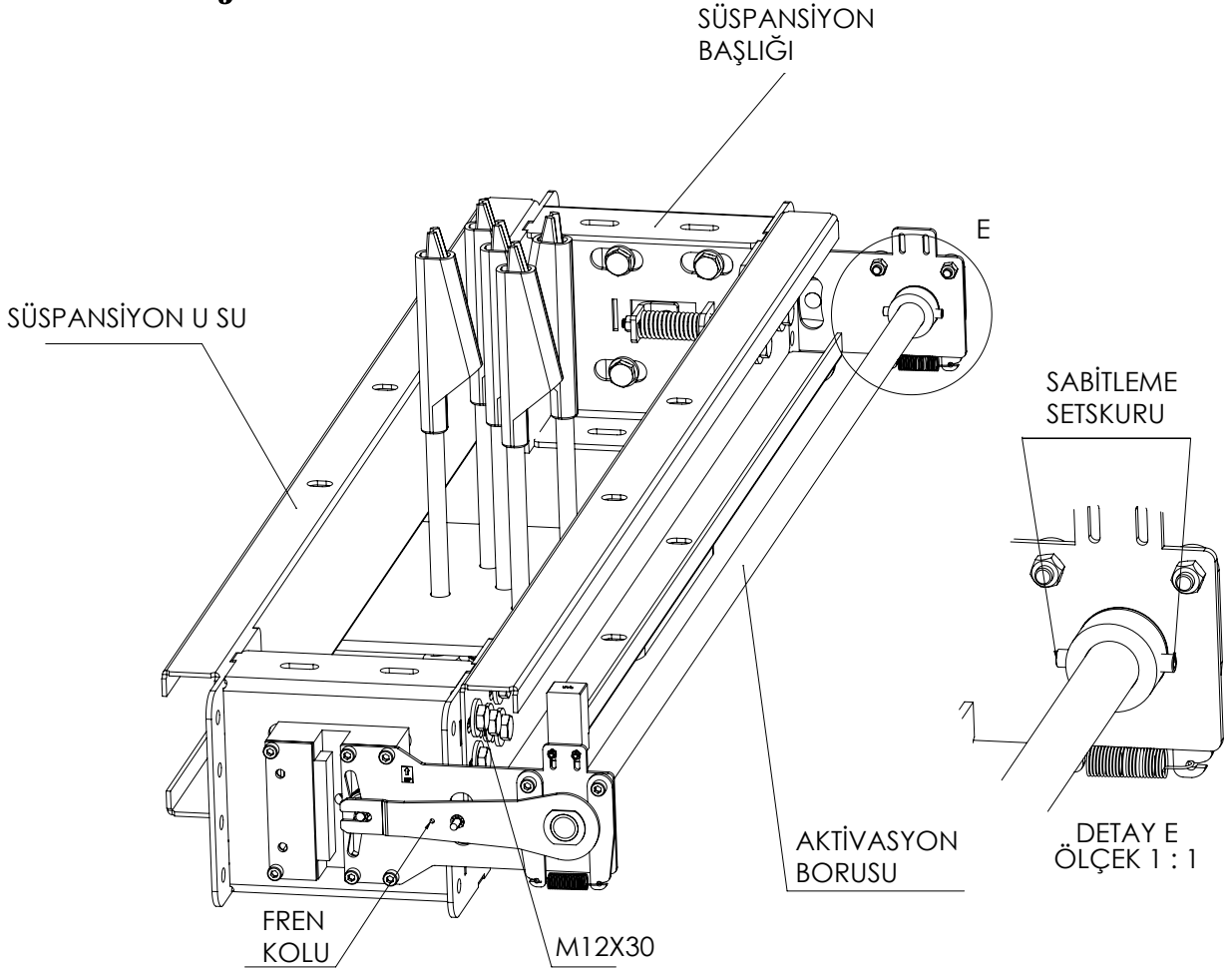
Güvenlik tertibatının montajı kapaktaki ok kesinlikle yukarıyı gösterir şekilde yapılmalıdır

## YÖN OKU (YUKARI YÖN)



Ray ile makara arasındaki boşluk 3 mm olmalıdır. Her iki fren pabucu ile ray arasındaki boşluk 3 mm, olmalıdır. Boşlukların ayarlanmasında fren pabuçlarının ayarı değiştirilmemelidir.

## 6.Montaj Talimatları :



1-Montaja başlamadan önce frenleri üzerindeki ok işaretleri yukarı gelecek şekilde yerleştirilir.

2-Aktivasyon borusu dış çapı  $25\pm 0,2$  ve et kalınlığı ray arası 160cm den küçükse 2mm, ray arası 160cm den büyükse 3mm ölçüsünde olmalıdır. Ray arası 220 den büyük ölçüler için firmamız ile irtibata geçiniz. Boru yüzeyi dikişsiz ve temiz olmalıdır. İstenmesi durumunda firmamız temin edebilir.

3-M12x30 (DIN 8.8) flanşlı civata somun çifti ile süspansiyon U'su ve süspansiyon başlığı birbirine montaj edilir.

4-Ray arası ayarlandıktan sonra aktivasyon borusu aktivasyon burcuna setskurlar(19 numaralı) ile sabitlenir. Burada iki fren kolunda aynı açıda olmasına dikkat edilmelidir. Önce aynı yöndeki setskurlar sabitlenir, sonra karşı yöndekiler.

5-Fren bloğunun yatayda rahat bir şekilde hareket edip etmediği kontrol edilmeli rahat hareket etmesi gerekiyor rahat hareket etmiyorsa fren bloklarını değiştirin.

6-Ayar civatalarıyla fren bloku ile ray arasındaki gereken boşlukları ayarlayıp kontra somunları sıkınız.

7-Fren kolunu aşağı ve yukarı hareket ettirip kolun rahat çalışıp çalışmadığını kontrol edilmesi lazım.

8-Frenleme kolu hareket ettirilerek switch burcunun switch kapatıp kapatmadığı kontrol edilmesi lazım.

9-Siviç elektrik bağlantısı uzman birisi tarafından yapılması gereklidir.

## **UYARI!**

Rayların yağlanması özel yağdanlık kullanılması tavsiye edilir. Bu şekilde yapılacak yağlamada ray yüzeyine gereken miktarda yağ sürülmüş olur.

## **7. Güvenlik Tertibatı Bakımı**

Güvenlik tertibatı düzeli olarak yapılan asansör periyodik bakımlarında kontrol edilmelidir. Sistemin çalışır durumda olduğu kontrol edilmelidir. Emniyet kontağının çalışır durumda olduğu kontrol edilmelidir. Sistem normal şartlarda özel bir bakım gerektirmez. Ancak iklim şartlarına bağlı olarak neme bağlı olarak zamanla hareketli kısımlarda korozyon oluşumu meydana gelirse temizlenmeli veya değiştirilmeli ve rahat çalışır duruma getirilmelidir.

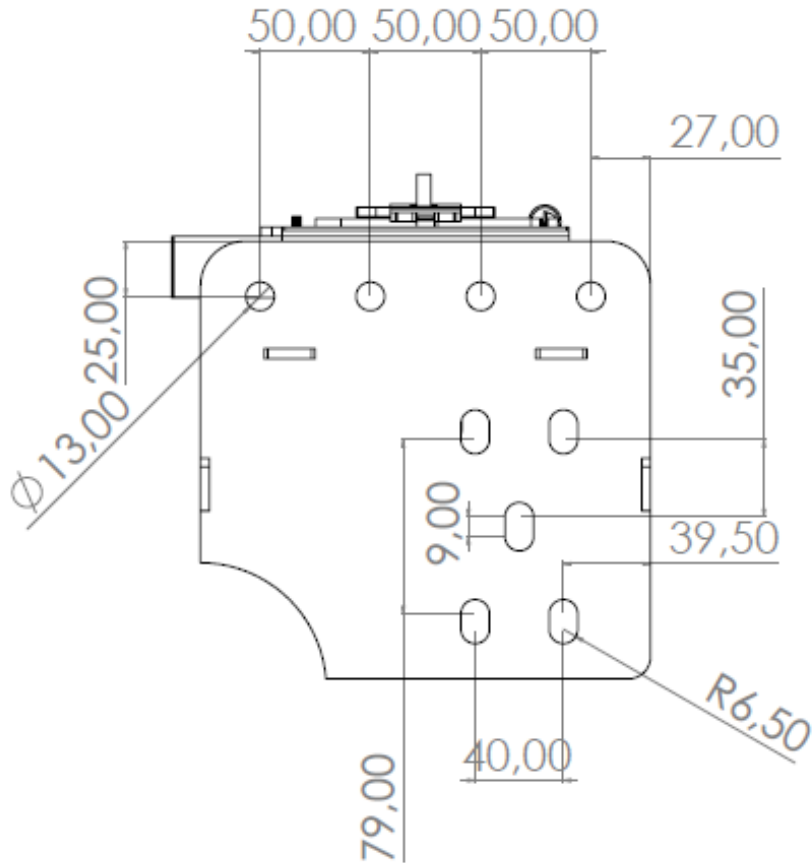
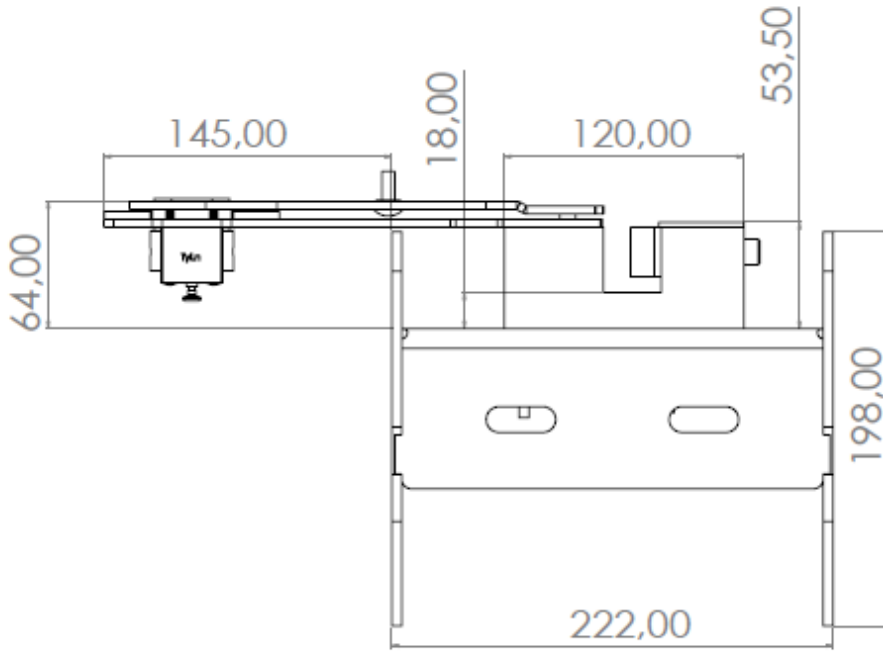
### **FRENLENMENİN GERÇEKLEŞMEME NEDENLERİ**

**ÖNEMLİ :**Kaymalı Freni mutlaka kullanma kılavuzunu okuduktan sonra montaj edin ve kullanma kılavuzu üzerindeki ölçülere mutlaka uygun.Kaymalı frenin doğru , istenilen gibi çalışması ancak bu şartlar sağlanırsa mümkün olabilir.

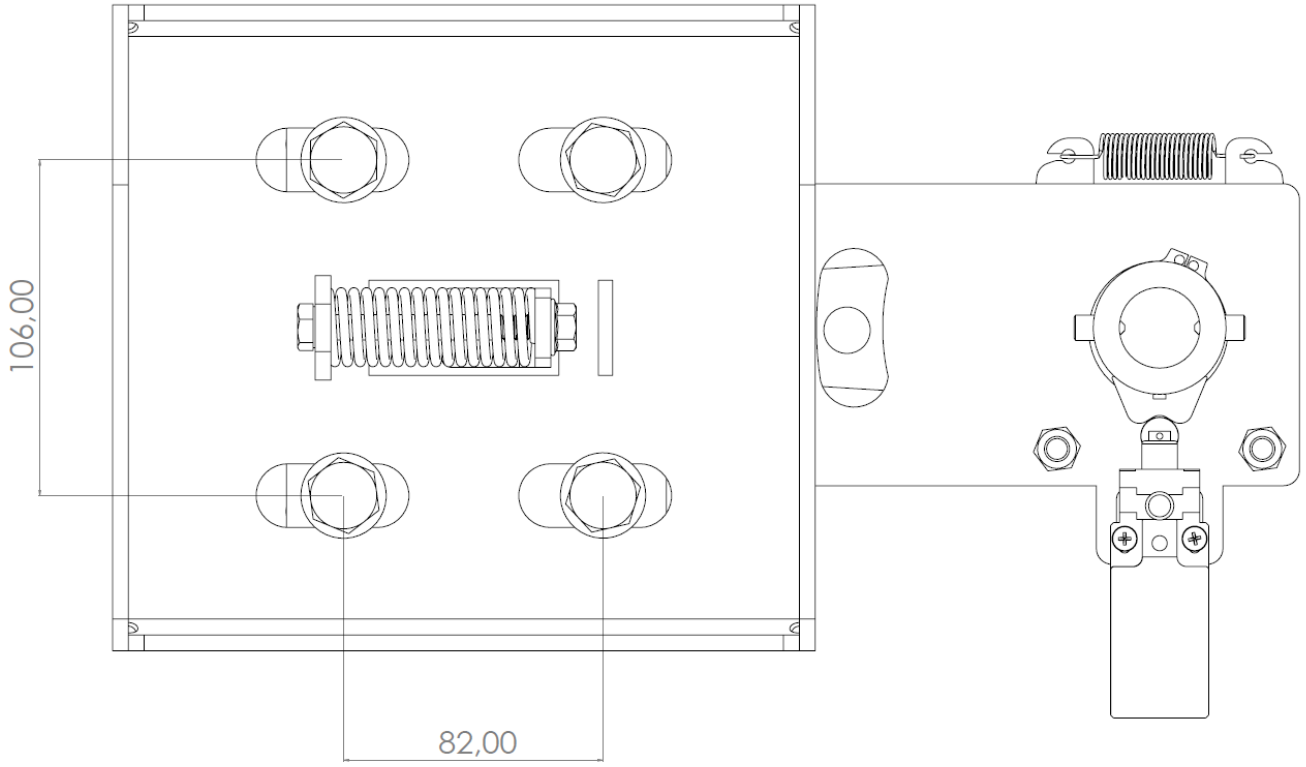
- 1-**Kayma fren montajı ve ayarları yapıldıktan sonra mutlaka yatayda hareket ettiğini kontrol edin, sistemin kasmadığını görün aksi takdirde frenleme meydana gelmez.
- 2-** Üzerinde yazan ray kalınlığından farklı bir raya standart olmayan bir raya Kayma Fren takılırsa frenleme meydana gelmez.
- 3-** Fren bloğunun içine harç , kum vb... gibi maddelerin girmesine müsaade etmeyin;bu sistemin kilitlenmesine ve frenin tutulmasına sebep olabilir.
- 4-**Eğer kaymalı freni yağlı ray üzerinde kullanıyorsanız mutlaka tavsiye edilen yağı kullanın;bu durum frenin istenildiği gibi tutmamasına neden olur.
- 5-**Fren bloğu mutlaka ok işareti yukarı gösterecek şekilde montaj edin , bu frenin istenildiği gibi tutmamasına neden olur.
- 6-**Regülatör montajını kullanma kılavuzuna göre yapın ve ağırlığı mutlaka uygun kütle de kullanın.Regülatörün halat gerginliği min. 300 N. olması gerekmektedir.
- 7-**Fren bloğu çeşitli nedenlerinden dolayı raya paralel değilse ;çene – ray arasındaki basınç yeterli olmaz, hareketli çene devreye giremez ve fren tutmaz.
- 8-**Yapılan bir montaj hatasından dolayı frenler aynı anda tutmaz ise yada tek bir fren tutarsa istenildiği gibi bir frenleme meydana gelmez yada frenleme olmaz.

## 8.Çizim ve Ölçüler

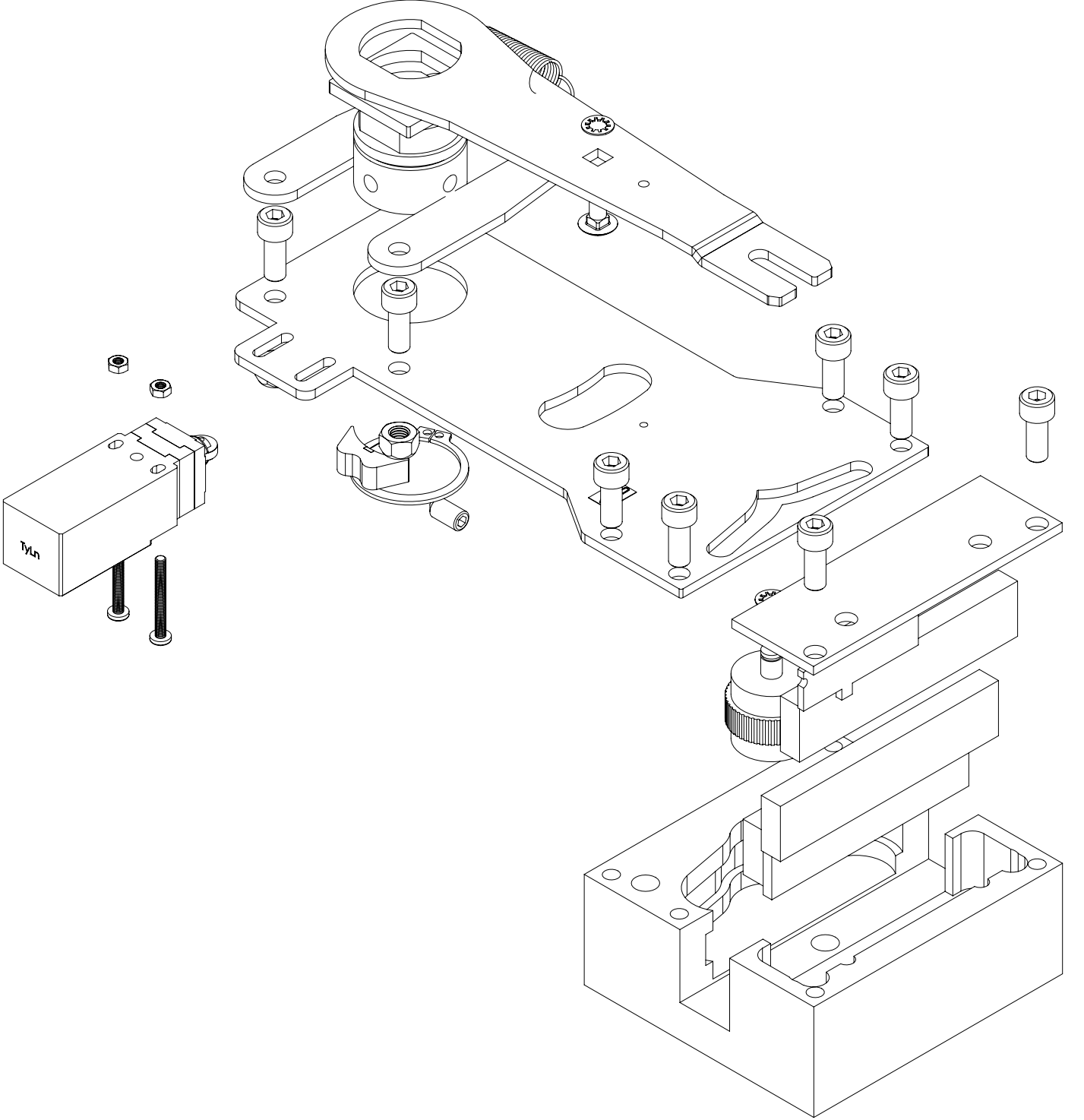
### Fren bloğu üst görünüş ölçüler



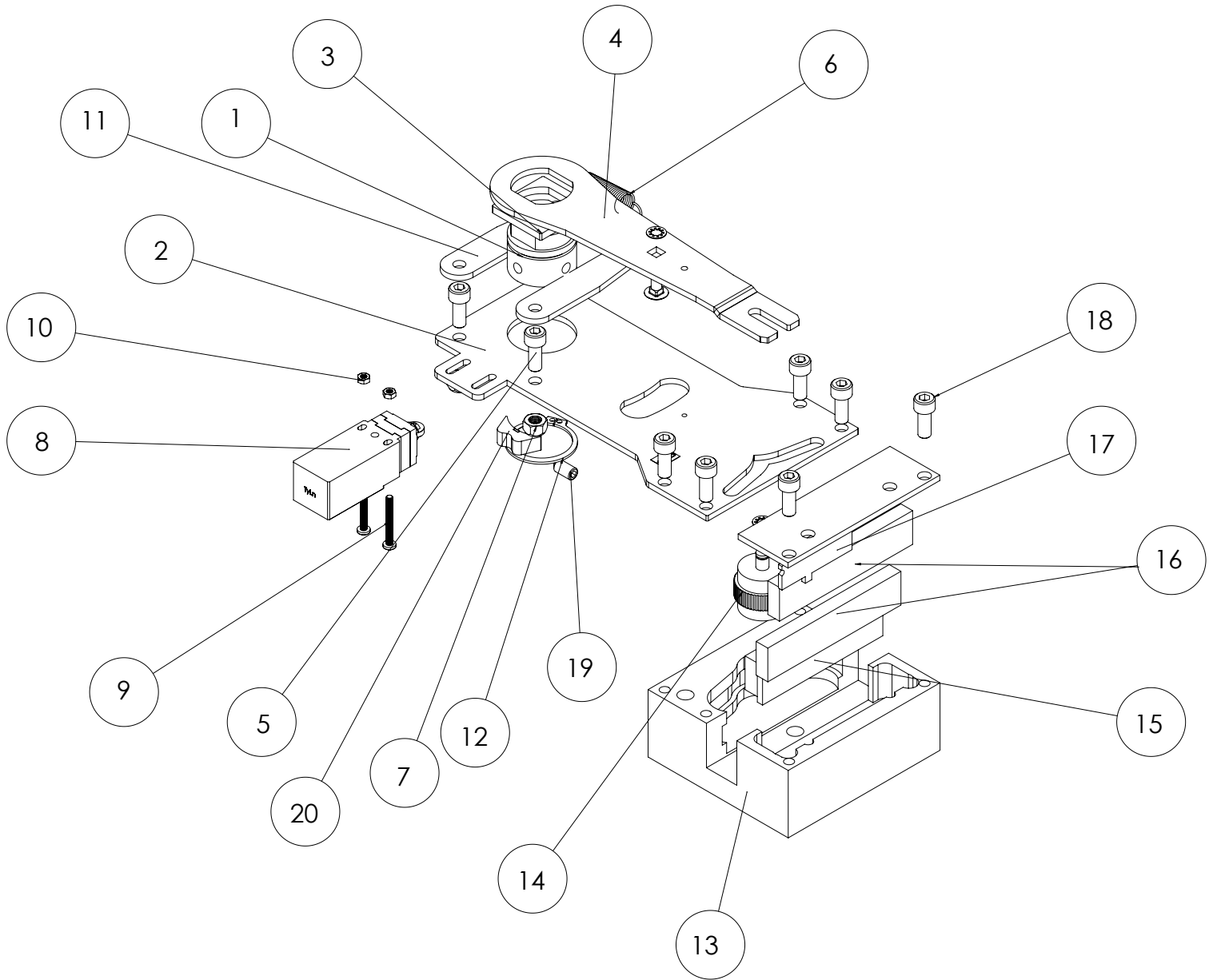
**Fren bloęu arkadan gorunu:**  
**Montaj delik oluleri**



## 9.ÖBM-KF04 Güvenlik Tertibatı İç Yapısı



## 10. Tahrik Mekanizması



1	Aktivasyon burcu
2	Burc yatađı
3	Kol Burcu
4	Aktivasyon Kolu
5	M8x20 Civata
6	Yay
7	M8 Somun
8	Güvenlik Sivici
9	M4X50 Civata
10	M4 Somun
11	Yay Laması
12	Segman
13	Gövde
14	Makara
15	Ray Laması
16	Destek Laması
17	Lama Destek Sacı
18	M8x15 Civata
19	M8 Setskur
20	Güvenlik Sivici Karşılıđı

**BU ÜRÜN FATURALANDIRILDIđI TARİHTEN İTİBAREN 2 YIL SÜREYLE ÖZBEŞLER ASANSÖR MAKİNA SAN. TİC. LTD. ŞTİ. TARAFINDAN GARANTİ KAPSAMINDADIR.**

**UYARI!**

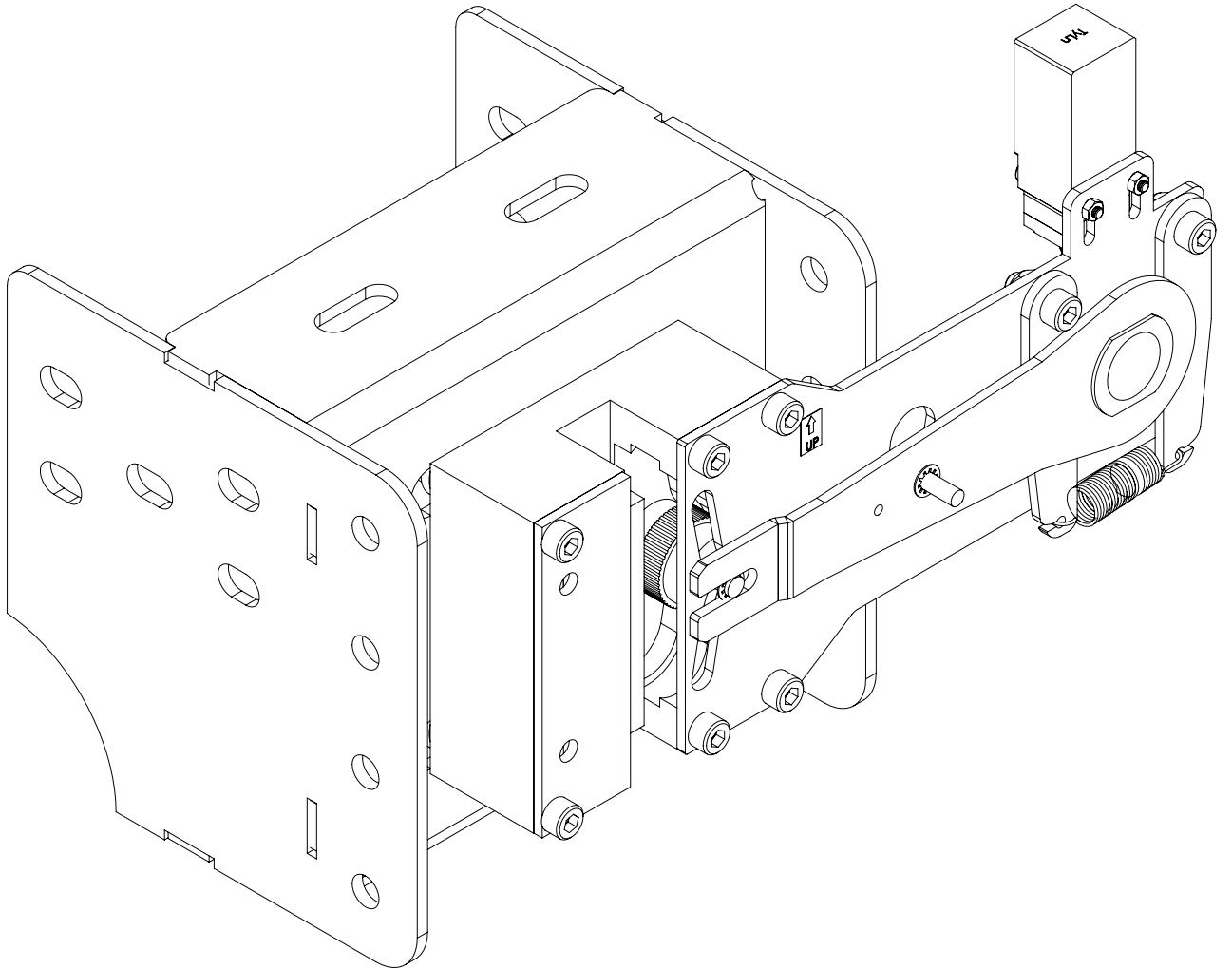
ÖBM-KF04 kaymalı güvenlik tertibatı asansörler için özel olarak dizayn edilmiş olup başka amaçlar için kullanılmaz. Fren blođunun sökülerek parçalarına ayrılması durumunda garantimiz geçersizdir. Böyle bir durumda imalatçı firma hiç bir sorumluluk taşımaz.

**ÖZBEŞLER MAKİNA.....2023**

**ÖZBEŞLER MAKİNA**

**ÖBM-KF04  
PROGRESSIVE SAFETY GEAR**

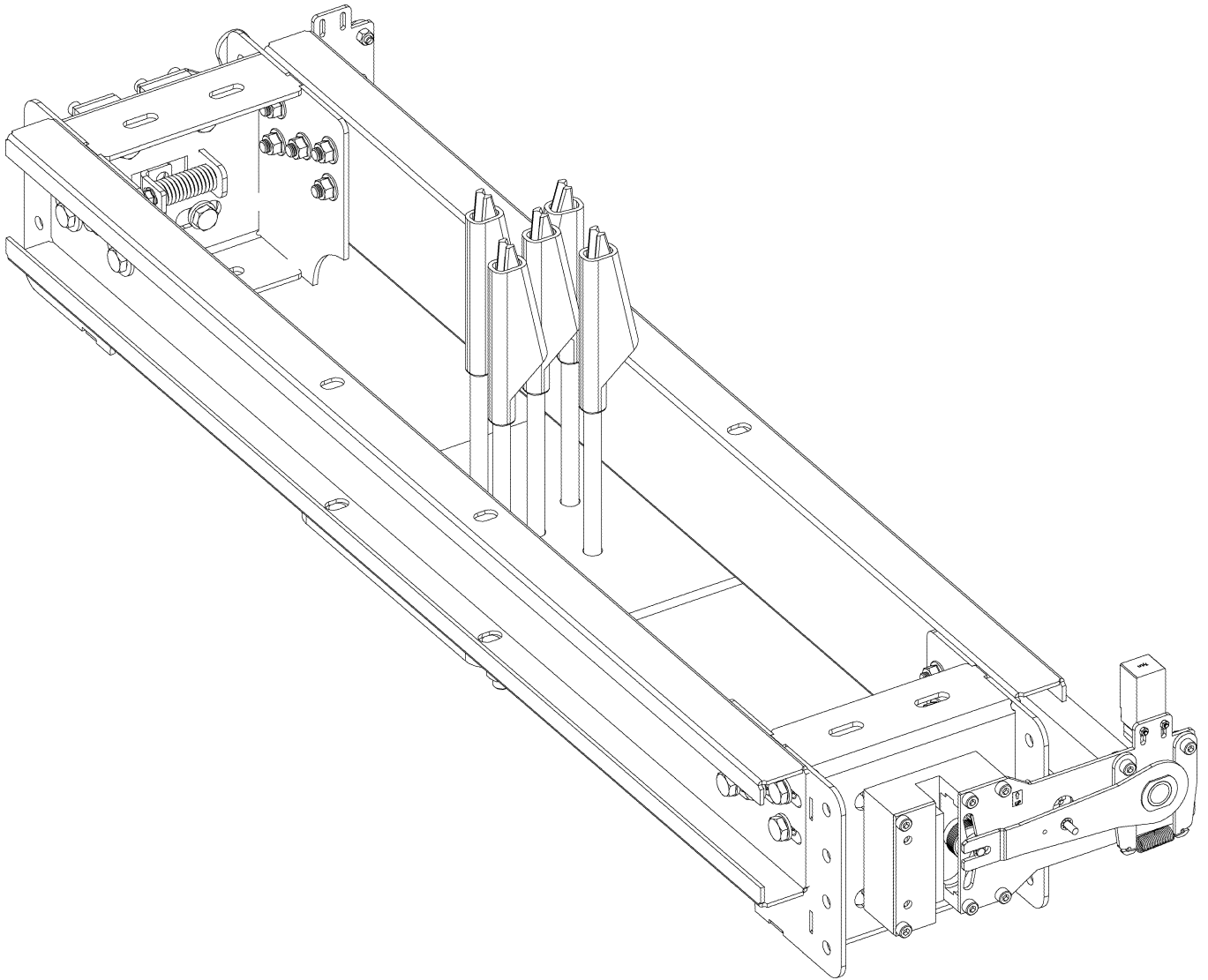
**INSTALLATION, OPERATION  
And  
MAINTANENCE MANUAL**



# CONTENTS

1. General Information and Instructions
2. ÖBM-KF04 Progressive Safety Gear Parts
3. Operation Cases
4. Product Label
5. Installation and Adjustment
6. Instruction for Assembling
7. Maintenance
8. Drawings and Miscellaneous Measurements
9. ÖBM-KF04 Safety Gear Demontage Pictures
10. Actuation Mechanism

# 1. General Information and Instructions



Data(type)	ÖBM-KF04-9	ÖBM-KF04-16
Slide-way head thickness	9 mm	16 mm
Type of slide-ways	70x65x9	90x75x16
Carrying capacity-min.max (kg)	700-2500	700-2500
Max. tripping speed	1.5 m/s	1.5 m/s
Slide –way surface quality	Cold-drawn/Machined	Cold-drawn/Machined

Data(type)	ÖBM-KF04-9	ÖBM-KF04-16
Slide-way head thickness	9 mm	16 mm
Type of slide-ways	70x65x9	90x75x16
Carrying capacity-min.max (kg)	700-2200	1150-2200
Max. tripping speed	2.15 m/s	2.15 m/s
Slide –way surface quality	Cold-drawn/Machined	Cold-drawn/Machined

Data(type)	ÖBM-KF04-9	ÖBM-KF04-16
Slide-way head thickness	9 mm	16 mm
Type of slide-ways	70x65x9	90x75x16
Carrying capacity-min.max (kg)	700-1900	700-1900
Max. tripping speed	2.62 m/s	2.62 m/s
Slide –way surface quality	Cold-drawn/Machined	Cold-drawn/Machined

CAUTION! Use rail according to ISO VG 150

CAUTION! Lubricating oil for rail according to DIN 51524 kinematic viscosity (cSt)

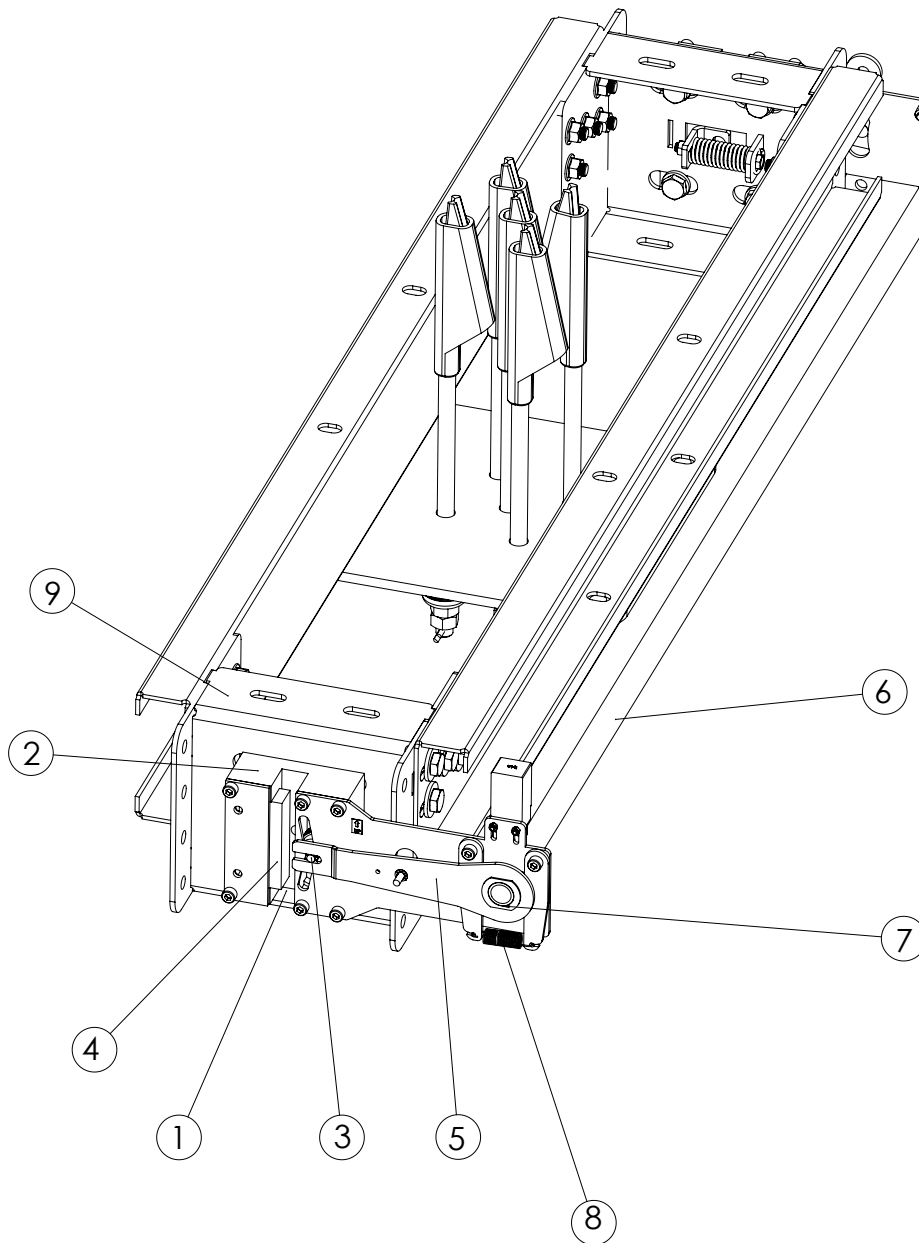
135-165 (Mobil Gear 629, Shell omala 100 Esso spartan EP 100 BP Energol GR-XP100)

CAUTION! Montage the safety gear according to the label values.

- This manual is prepared to help installation of safety gear correctly. Therefore, this explains just only safety gear.
- The safety gear must be installed, adjusted and maintained by only experienced person. The safety gear can not be installed by inexperienced person.
- The safety gear is one of the most important parts in elevator mechanics. During installation period, this point must not be forgotten and must always be considered.
- Before installation, all safety rules must be obeyed and comfortable working conditions should be set up.
- While heavy parts are lifted and installed suitable equipment should be used.
- The safety gear consists of two brake blocks. Serial numbers of these brake blocks must be same.
- Before installation, the cabin guide rails must be cleaned. Due to protective lubricant coating, the brake blocks may not work correctly.

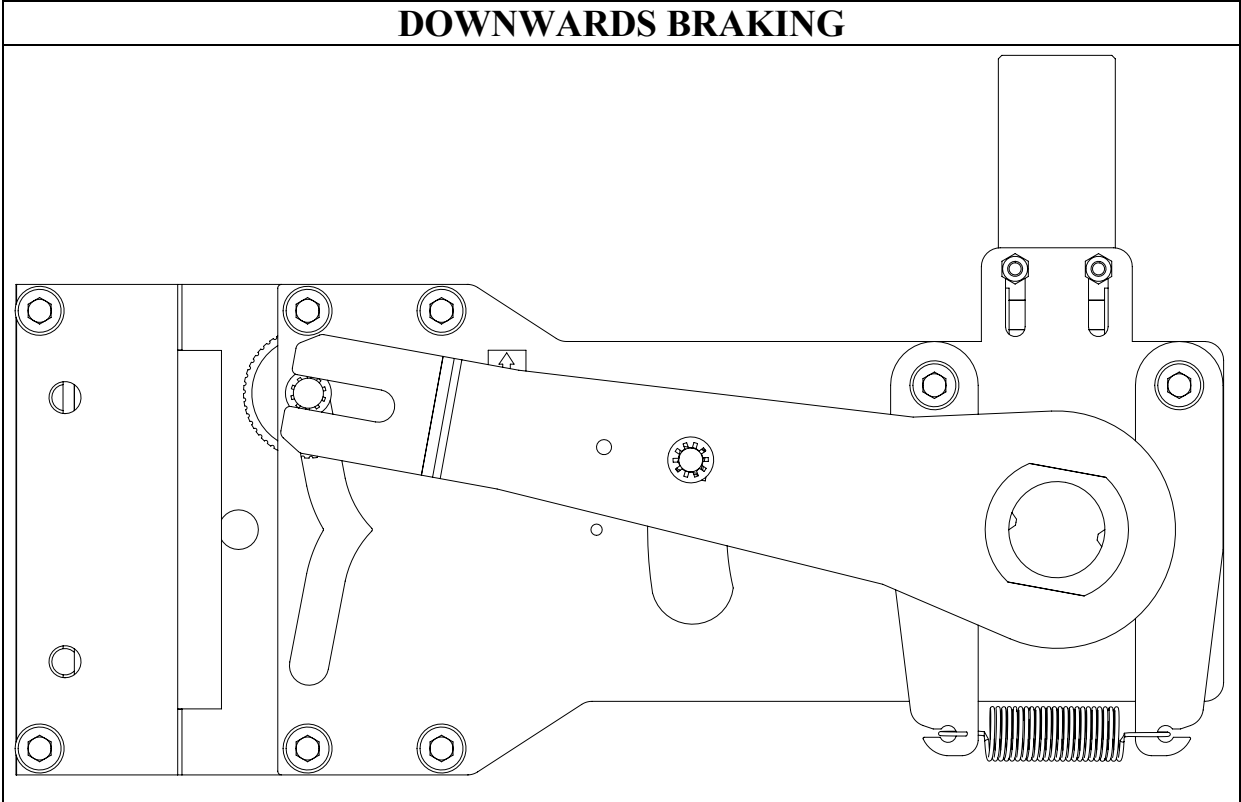
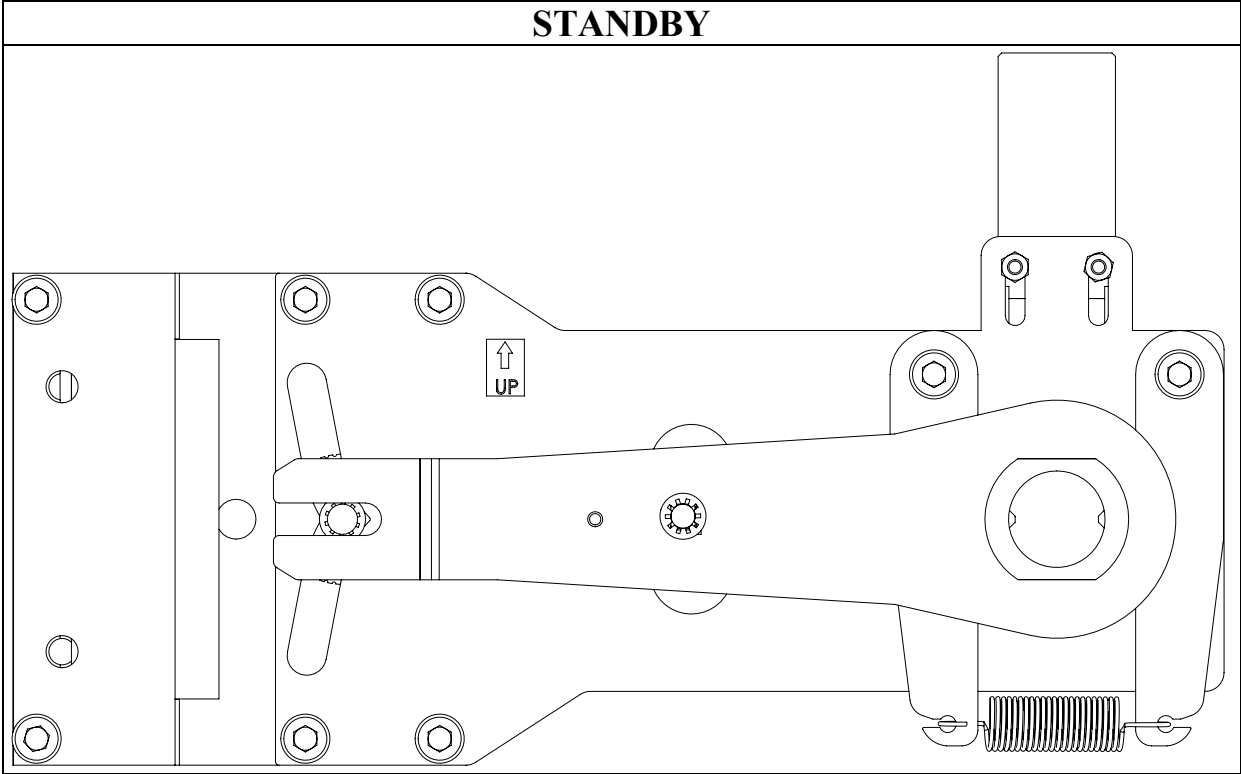
- The brake block jaws and the guide rail must be parallel. This condition must be checked.
- The required distances between the brake block and the rail must be adjusted correctly by using a suitable pattern.
- Check label information on brake block. (P+Q weight, braking acceleration, serial number, rail thickness)
- The over speed regulator which actuates safety gear must also be assembled according to the installation manual. The installation of the over speed regulator must be made correctly and the diameter of steel rope connected to the safety gear must be 6 mm at least. Before elevator runs, the over speed regulator below tension roller and other contacts must be assembled. Safety tension connection must be made according to EN 81-20 standard. The steel rope carrying through over the assembled regulator must be connected to safety gear. The rope must be stretched sufficiently and it must actuate the safety gear easily. If weight on the safety gear is not enough, safety gear may not work correctly. To check whether tension is enough, below steps can be followed practically; system is worked by holding the tension roller. If the safety gear works easily it means that tension force reached to enough value. At same time, if the pulley rotates without contact, it means that force is not enough.
- In elevators with high tripping distance much thicker regulator ropes than others should be used. The ropes must be selected according to EN 81-20 standard.
- The over speed regulator operating speed must be suitable for selected safety gear.

## 2.ÖBM-KF04 Progressive Safety Gear Parts

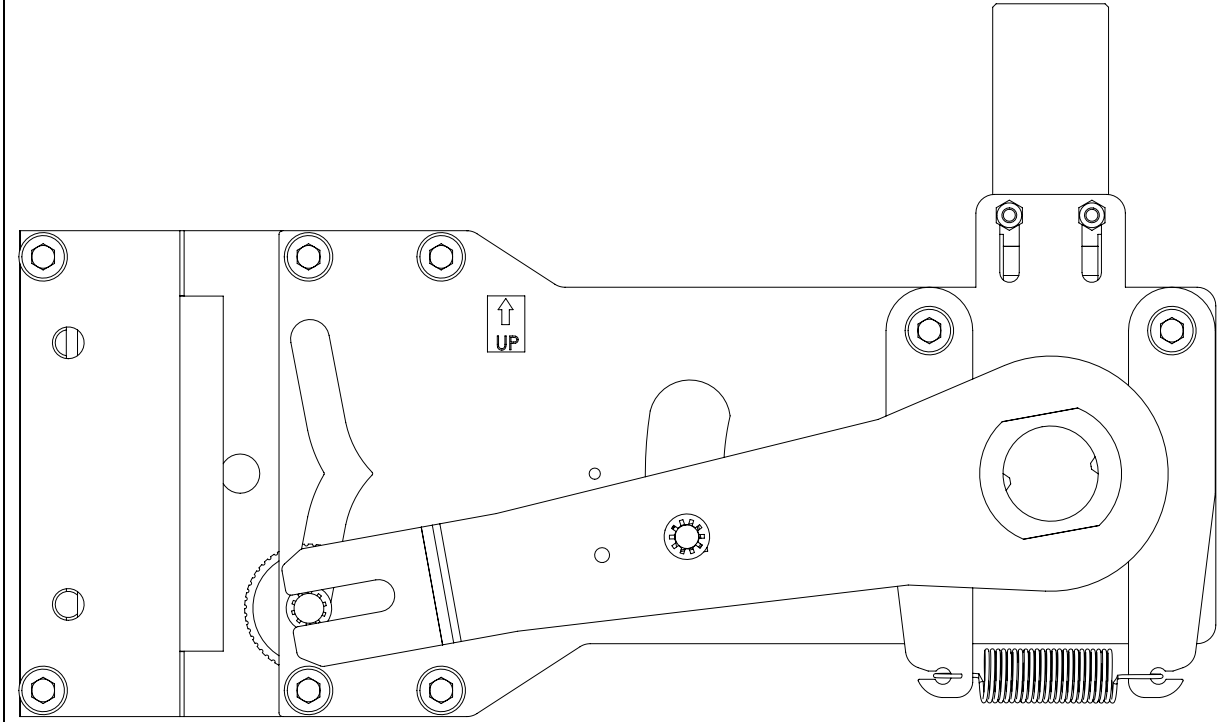


- 1-BRAKE HOUSING
- 2-BRAKE BODY
- 3-BRAKE ROLLER
- 4-BRAKE SHOE
- 5-BRAKE ARM
- 6-AKTUATION PIPE
- 7-ROLLER BEARING HOUSING
- 8-SPRING
- 9-BRAKE STAND

# 3.OPERATION CASES



## UPWARDS BRAKING



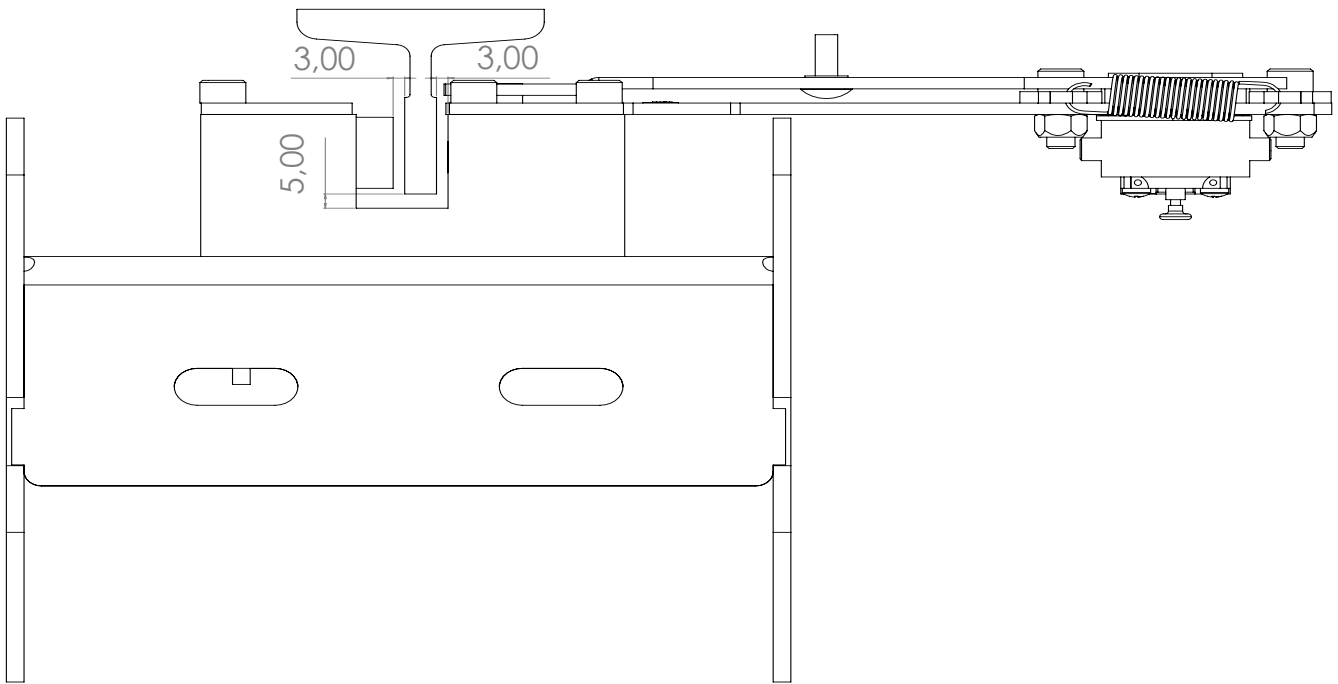
## 4.Product Label

ÖZBEŞLER ASANSÖR/		ÖBM-KF04	
Model (type) :	ÖBM-KF04	Seri No Serial Nr	<b>A1 001</b>
V nominal :	1. M/SN	<b>P+Q</b> :	<b>1800 KG</b>
Üretim Tarihi/DATE :	2022-09	Ray Geniřliđi Rail Thickness	9 MM
Ray Cinsi (rail):	iřlenmiř ve Sođuk ekilmiř Ray Machined		
<b>CERTIFICATE NO: LDsq08-0816-0154-22</b>		<b>CE</b> 2528	
Samanlı Mh Serin Sk No:135 Yıldırım 7BURSA Tel:0224 351 43 01-02 Faks: 0224 351 43 03 www.ozbeslermakina.com.tr info@ozbeslermakina.com.tr			

### CAUTION!

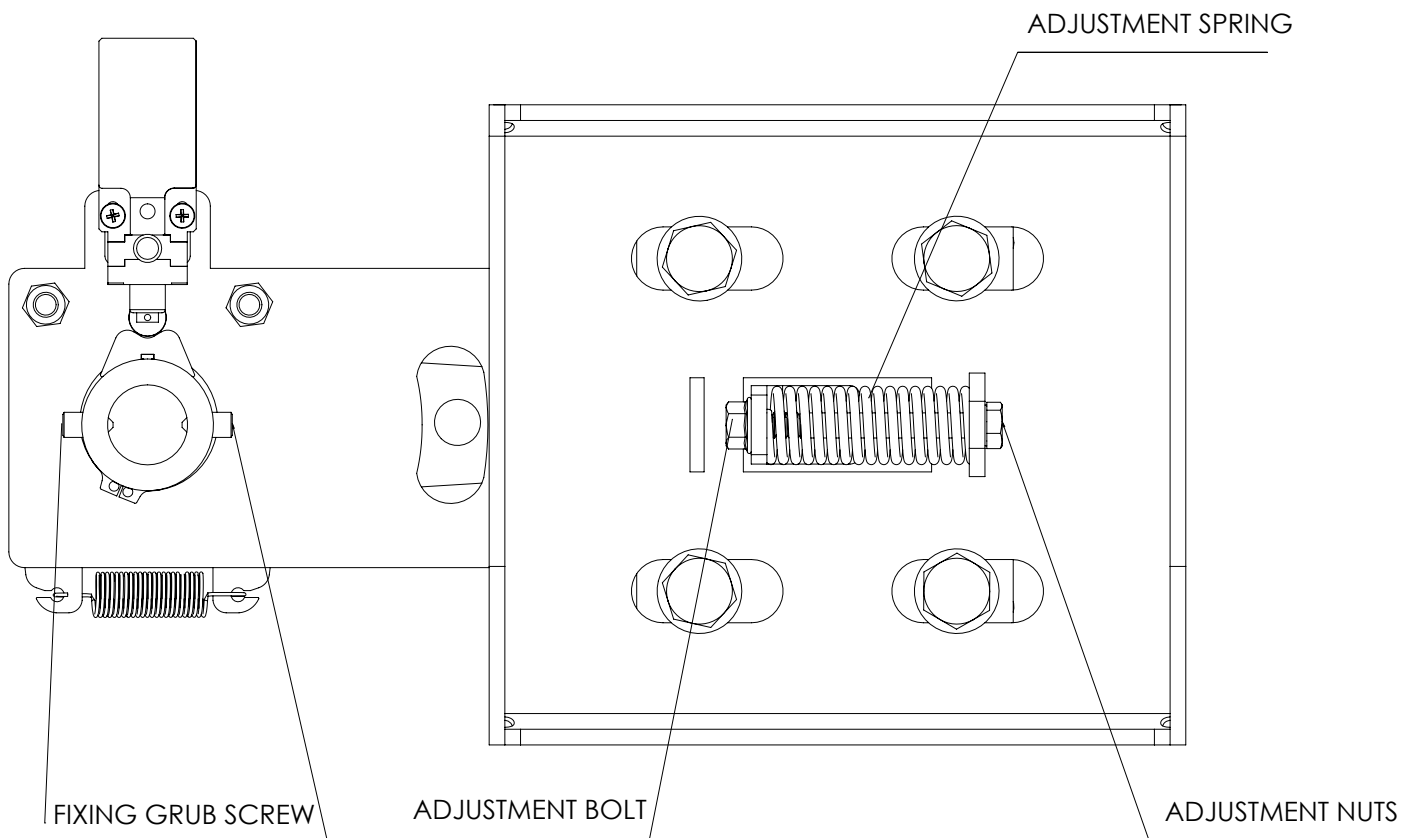
The product label is placed flank side of the brake block. Before installation, all information on product label must be checked carefully. The product label must not be damaged during installation period. If there are missing and erased information on label, don't install brake blocks and send them back to manufacturer firm.

## 5. Installation and Adjustments



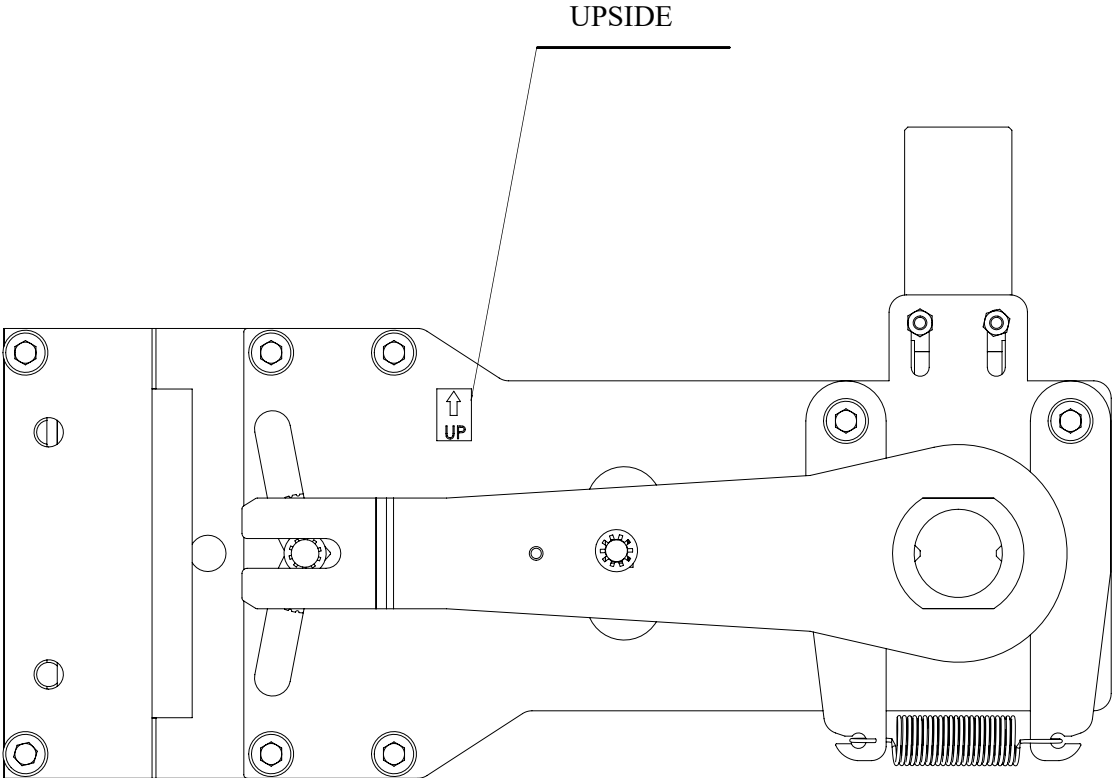
### CAUTION!

Required distances between brake block and rail should be adjusted correctly. In this product sufficient operating spaces is provided.



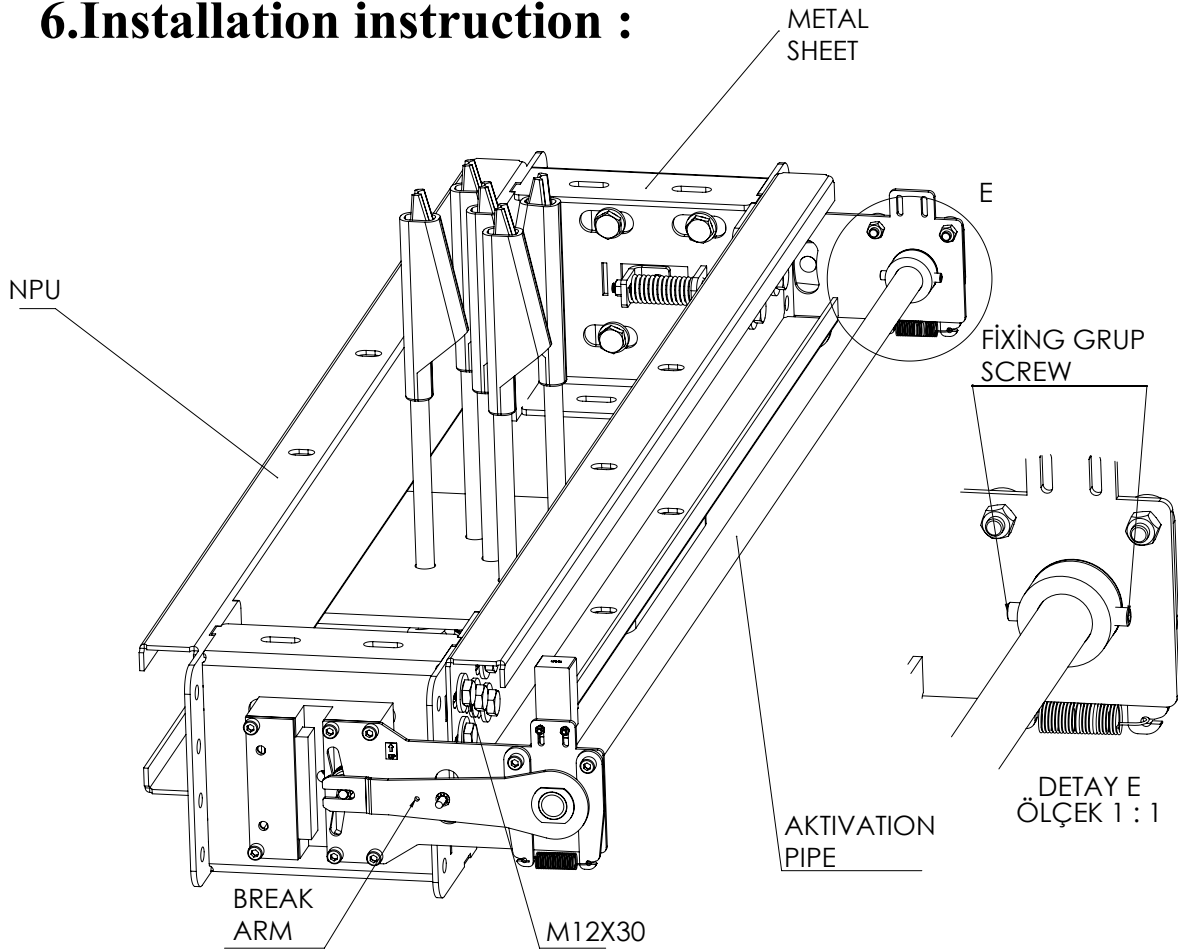
The brake block is adjusted with the adjustment bolt according to above dimensions. When system is actuated by pulling brake arm, easy working in system should be observed. Besides, both of blocks should be worked synchronously. This adjustment is very important to provide well force share during braking period. This adjustment is provided by tightening nut against adjustment bolt and by tightening contra nut adjustment is fastened.

When brake block is assembled, the arrow on cover of brake block must definitely show upwards.



Distance between rail and roller must be 3 mm. Besides, distance between rail and both of brake shoes must be 3 mm, too. While these distances are being adjusted, the adjustments of brake shoes must not change.

## 6. Installation instruction :



- 1- Before the installation, OK sign on the brakes will be fixed up.
- 2- The outer diameter of the activation pipe should be  $25 \pm 0,2$  and the wall thickness should be 2mm if the distance between the rails is less than 160cm, and 3mm if the distance between the rails is greater than 160cm. Please contact our company for dimensions greater than 220 between rails. The pipe surface must be seamless and clean. If requested, our company can supply it.
- 3- M12x30 (DIN 8.8) flanged bolt and nut pair, suspension U and suspension head are mounted to each other.
- 4- After the rail gap is adjusted, the activation pipe is fixed to the activation bush with grub screws (number 19). Here, care should be taken that the two brake arms are at the same angle. First the grub screws in the same direction are fixed, then the ones in the opposite direction.
- 5- The brake pads should be checked whether if it moves well or not. If not, the brake pad should be changed.
- 6- After the space between the bolts and the rails is arranged, the bolts are fixed.
- 7- The brake arm should be checked upside down if it works well or not.
- 8- The switch button should be checked if it switches off or not.
- 9- The switch electric current should be handled by a specialist.

## **CAUTION!**

For the rail lubrication use of special lubrication equipments is preferred. Thus, the rail surfaces can be lubricated sufficiently.

## **7.Maintenance**

The safety gear must be checked during periodical elevator maintenances. It must be checked whether the system works correctly. For the safety gear special maintenance is not necessary. But, if corrosion occurs depending on climate conditions and humidity the safety gear must be cleaned, lubricated and upgraded to perfect working conditions.

### **CAUSE OF UNBRAKING SITUATION**

**IMPORTANT** : You should assemble to safety gears after read to user guide and provide to dimensions of draws. Correct working of the safety gears is possible after providing to conditions in user guide .

1-Check to horizontally moving after providing all adjustment of safety gears , see to being untightening.

2-If the safety gears use with non- standart guide rails , braking may not occur.

3-You do not allow enter of strange particuls ( sand ,mortar.....etc) in safety gears. This particuls may cause of locking the system and safety gears may not brake.

4-If the safety gears assemble on the lubricated guide rails, you only lubricate to guide rails by recommended oils, otherwise braking distance increase.

5-You must provide to assemble of safety gears which arrow on the cover should show up direction, arrows will always shows to up direction. Otherwise safety gears may not brake

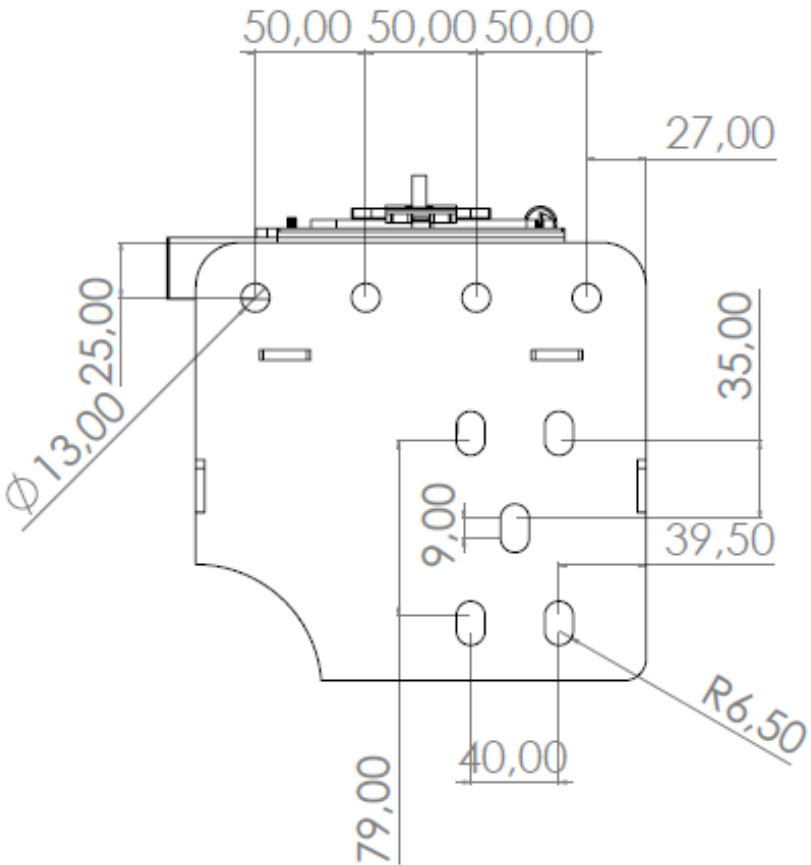
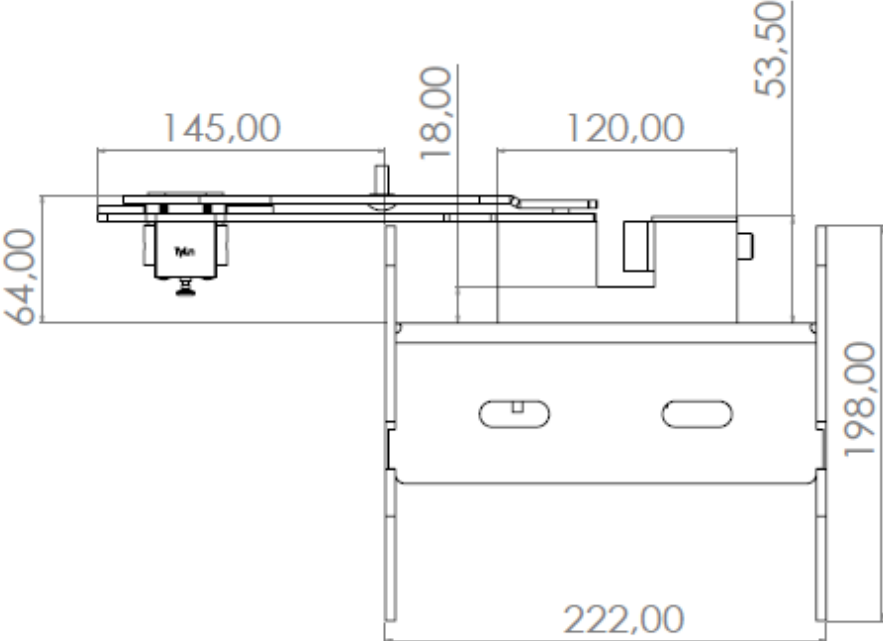
6- You should to provide corresponding assemble of over – speed regulater according to user guide. The rops as 300N tensions after only correct assemble of over – speed regulater.

7-If the safety gears is not parallel to the guide rails it may not brake because of non – pressure condition between Moving Jaw and Guide Rail.

8-If the safety gears does not brake same time with other ones because incorrect assemble of safety gears, corresponding brake distance may not occur.

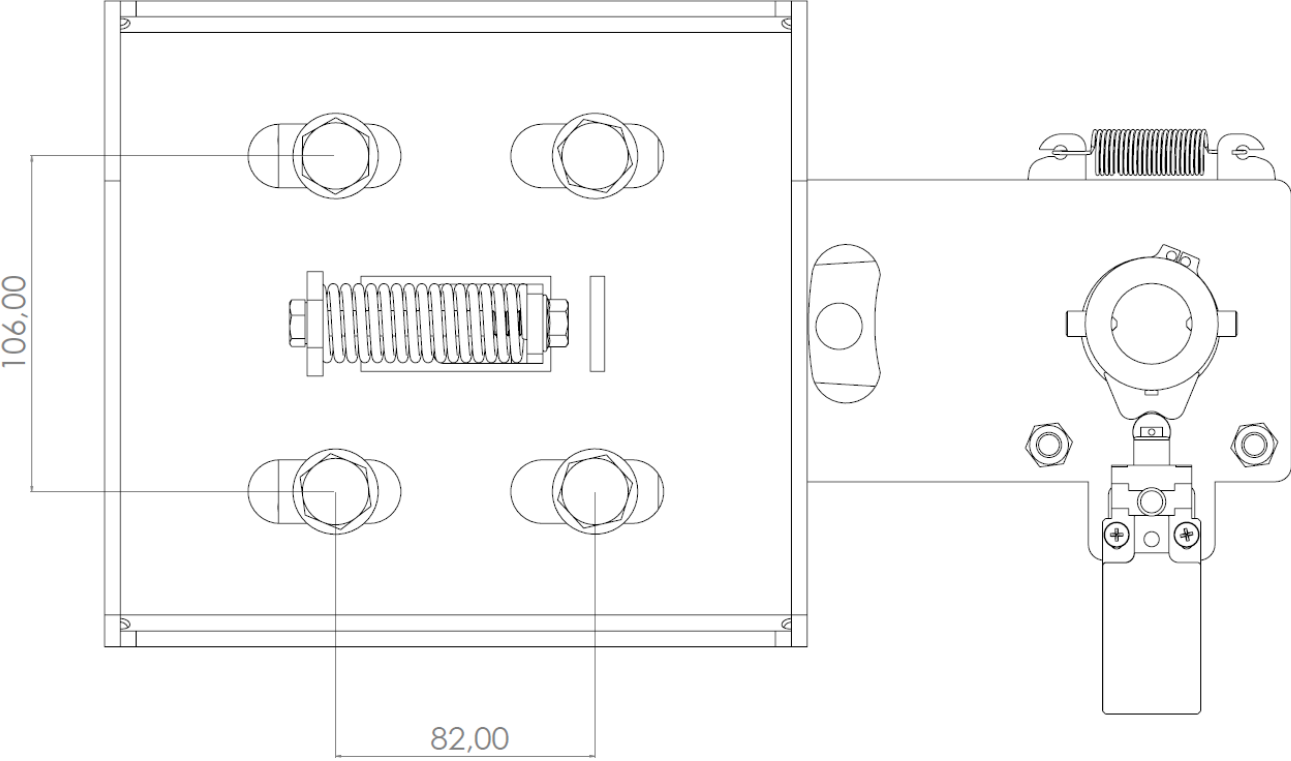
# 8. Drawings and Miscellaneous Measurements

## Brake block top view dimensions

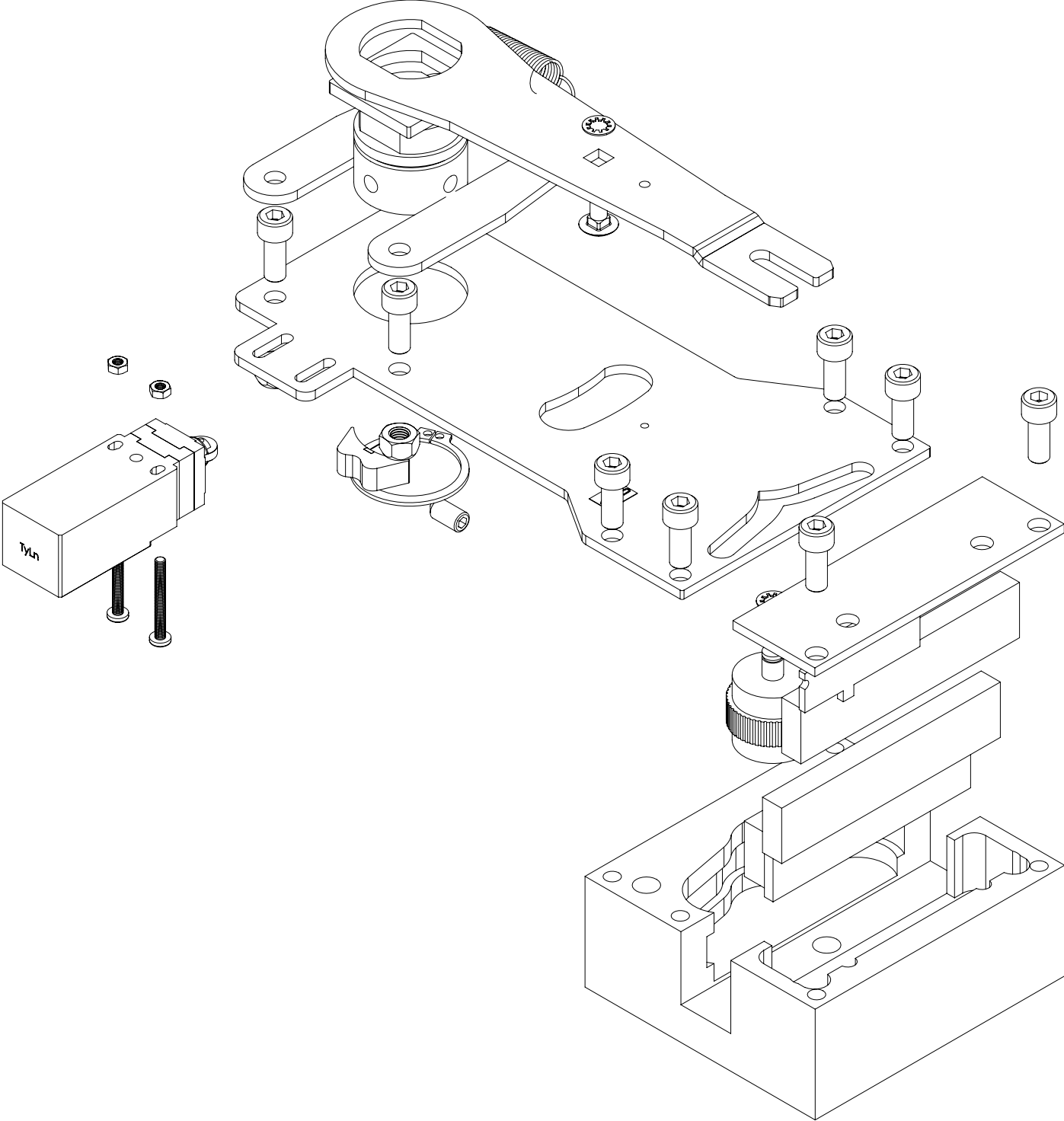


**Back view of brake block:**

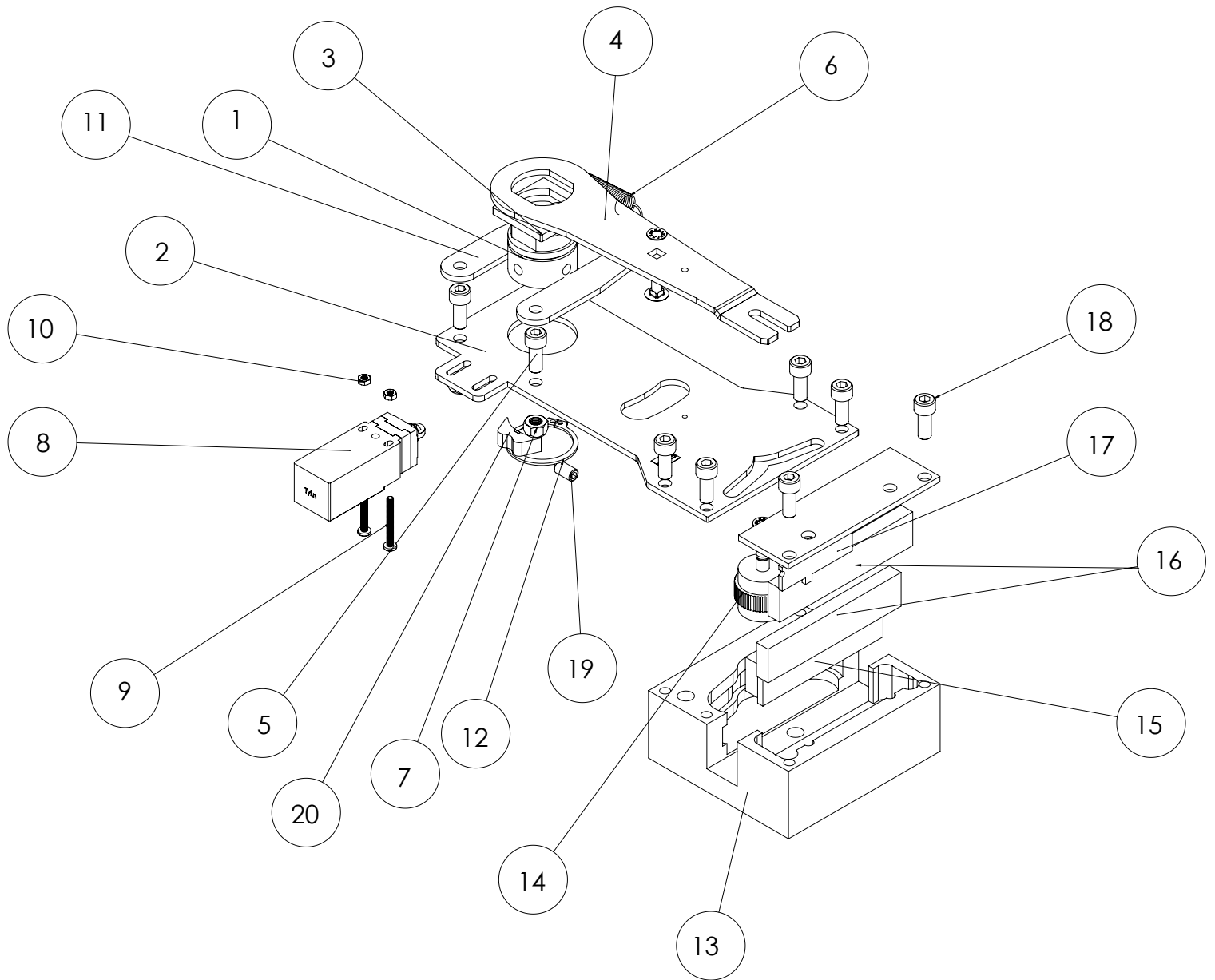
**Dimensions of assembly holes**



# 9.ÖBM-KF04 Safety Gear Demontage Pictures



# 10. Actuation Mechanism



1	Actuated Bush
2	Bush Bearing
3	Roller Bush
4	Actuating Arm
5	M8x20 Bolt
6	Spring
7	M8 Nut
8	Security Switch
9	M4X50 Bolt
10	M4 Nut
11	Spring Push Plane
12	Ring
13	Body
14	Pulley
15	Rail Sheet Metal
16	Sheet Metal
17	Sheet Metal 1
18	M8x15 Bolt
19	M8 Grub Screw
20	Security Switch In Return

ÖBM-KF04 progressive safety gear is designed for elevators. Therefore for different aims it is not used. In case of separation of brake block warranty will not be valid and manufacturer firm will not responsible.

**THIS PRODUCT HAVE 2 YEARS WARIATY BY ÖZBEŞLER  
ASANSÖR MAKİNA SAN. TİC. LTD. ŞTİ. PLEASE CONTACT WITH  
MANUFACTERER.**

**ÖZBEŞLER MACHINE.....2023**

